

საქართველოს შინაგან საქმეთა
სამინისტროს სახელმწიფო საქვეუწყებო
დაწესებულება – საგანგებო
სიტუაციების მართვის სამსახური



MINISTRY OF INTERNAL AFFAIRS OF
GEORGIA SUBORDINATED STATE
ENTITY – EMERGENCY
MANAGEMENT SERVICE



MIA 4 22 01054609



20/04/2022

შპს საზოგადოებრივი კოლეჯის
ზუგდიდის აკადემიის დირექტორს
ქალბატონ ნესტან აბსავას

ქალბატონო ნესტან,

თქვენი, 2022 წლის 20 აპრილის №03/18 წერილის პასუხად გაცნობებთ, რომ საქართველოს შინაგან საქმეთა სამინისტროს სახელმწიფო საქვეუწყებო დაწესებულება – საგანგებო სიტუაციების მართვის სამსახურში განხილულ იქნა თქვენს მიერ შესატანხმებლად წარმოდგენილი შპს საზოგადოებრივი კოლეჯის ზუგდიდის აკადემიის საგანგებო მართვის გეგმა. აღნიშნული გეგმა შეესაბამება „საგანგებო მართვის გეგმის მომზადების წესების შემუშავების შესახებ“ საქართველოს მთავრობის 2017 წლის 6 ოქტომბრის №452 დადგენილებით დამტკიცებული წესების მოთხოვნებს და შეთანხმებულ იქნა სამსახურის მიერ.

პატივისცემით,

სახელმწიფო საქვეუწყებო დაწესებულება-საგანგებო
სიტუაციების მართვის სამსახური

საქართველო, 0114, თბილისი, ვ. გორგასლის ქ. №83ა
ტელ: (+995 032) 2 41 44 79
ელ. ფოსტა: info@es.gov.ge

№83a, V. Gorgasali str. Tbilisi, 0114, Georgia
Tel: (+995 032) 2 41 44 79
E-mail: info@es.gov.ge

სამოქალაქო უსაფრთხოების დეპარტამენტი
დეპარტამენტის უფროსი
მელქაძე თეიმურაზ

თ. ჯა.

“ვამტკიცებ”

„შეთანხმებულია”

შპს საზოგადოებრივი კოლეჯი ზუგდიდის
აკადემიის დირექტორი ნესტანი აბსაგა

შპს სახელმწიფო საქვეუწყებო დაწესებულება
– საგანგებო სიტუაციების მართვის
სამსახურის უფროსი

20

აპრილი

2022 წ.

“ ”

2022 წ.

შპს საზოგადოებრივი კოლეჯი ზუგდიდის აკადემიის

საგანგებო მართვის გეგმა

შემუშავებულია შპს საზოგადოებრივი კოლეჯი ზუგდიდის აკადემიის საგანგებო შტაბის წევრების მიერ და დამტკიცებულია: შპს საზოგადოებრივი კოლეჯი ზუგდიდის აკადემიის დირექტორის ნესტან აბსაგას მიერ 2022 წლის 20 აპრილის № 01/30 ბრძანებით საქართველოს მთავრობის 2015 წლის 24 სექტემბრის N 508 დადგენილებით დამტკიცებული „სამოქალაქო უსაფრთხოების ეროვნული გეგმის” შესაბამისად.

ზუგდიდი
2022 წელი

I თავი

შესავალი

შპს საზოგადოებრივი კოლეჯი ზუგდიდის აკადემიის საგანგებო მართვის გეგმა (შემდგომში - გეგმა) შემუშავებულია საქართველოს მთავრობის 2015 წლის 24 სექტემბრის №508 დადგენილებით დამტკიცებული „სამოქალაქო უსაფრთხოების ეროვნული გეგმის“ მე-5 მუხლის შესაბამისად და წარმოადგენს სამოქალაქო უსაფრთხოების სფეროში შპს საზოგადოებრივი კოლეჯი ზუგდიდის აკადემიის ორგანიზაციის საქმიანობის საფუძველს. იგი, ამავდროულად, არის „სამოქალაქო უსაფრთხოების ეროვნული გეგმის“ განხორციელების მხარდაჭერის სამოქმედო დოკუმენტი და უზრუნველყოფს, შესაძლო საგანგებო სიტუაციაზე, პრევენციის, მზადყოფნის, რეაგირებისა და აღდგენითი ღონისძიებების ჩატარებას.

გეგმა განსაზღვრავს შესაძლო საგანგებო სიტუაციების შედეგების თავიდან აცილების ან შემცირების ღონისძიებების მოცულობას, ვადებს, ორგანიზებისა და განხორციელების წესს. ასევე, სტუდენტებისა და თანამშრომელთა მატერიალური ფასეულობათა დამაზიანებელი ფაქტორებისაგან დაცვის მიზნით გადაუდებელი ღონისძიებების შესრულებას.

1.1 სახელმძღვანელო საკანონმდებლო აქტების ჩამონათვალი

შპს საზოგადოებრივი კოლეჯი ზუგდიდის აკადემია მოქმედებს დანართი N2-ში წარმოდგენილი ნორმატიული აქტების შესაბამისად. ამავე დროს, იგი უფლებას იტოვებს, არსებული კანონმდებლობის ფარგლებში, გეგმის ეფექტურად განხორციელების მიზნით დადოს ორმხრივი და მრავალმხრივი ხელშეკრულებები სხვა სახელმწიფო და არასამთავრობო ორგანიზაციებთან.

1.2 გეგმის მიზანი

გეგმის მიზანია:

- ბუნებრივი და ტექნოგენური ხასიათის საგანგებო სიტუაციებისაგან შპს საზოგადოებრივი კოლეჯი ზუგდიდის აკადემიის სტუდენტთა და თანამშრომელთა დაცვის საერთო ორგანიზაციულ-სამართლებრივი ღონისძიებების წარმართვა;
- კოლეჯის კომპეტენციის ფარგლებში, საგანგებო სიტუაციების მიტიგაციის, მათზე მზადყოფნის, ხოლო მათი განვითარების შემთხვევაში, რეაგირებისა და აღდგენის ღონისძიებების შემუშავება და ორგანიზება;
- საგანგებო სიტუაციების მართვის პროცესის ეფექტურად განხორციელების მიზნით, კოლეჯის შესაძლებლობისა და ვალდებულების ფარგლებში, სამოქალაქო უსაფრთხოების ეროვნული გეგმის მხარდაჭერა;
- მომხდარ საგანგებო სიტუაციაზე კოლეჯის დროული, კოორდინირებული და ორგანიზებული რეაგირების უზრუნველყოფისათვის შესაბამისი იურიდიული საფუძვლის შექმნა;
- შესაძლო საგანგებო სიტუაციის პრევენციისა და ლიკვიდაციისათვის რესურსების განსაზღვრა.

1.3 ორგანიზაციის განთავსების ტერიტორიის, შენობის აღწერა და ზოგადი მონაცემები

1.3.1 საგანგებო მართვის გეგმის ამოქმედებაზე და მასზე ოპერატიულ წვდომაზე პასუხისმგებელია: შპს საზოგადოებრივი კოლეჯი ზუგდიდის აკადემიის დირექტორი ნესტანი აბსავა ტელეფონი: 577 77 85 16; 595 02 35 36;

1.3.2 თანამშრომლების და მომსახურე პერსონალის რაოდენობა: თანამშრომელი - 20, სტუდენტი - 72;

1.3.3. შენობების ტიპი და მისი არქიტექტურულ - კონსტრუქციული აღწერა.

შპს საზოგადოებრივი კოლეჯი ზუგდიდის აკადემიის იურიდიული მისამართია საქართველო, ზუგდიდი შ. კიტას ქუჩა N 9; შენობა აშენებულია 2007 წელს. რესტავრაციის დასრულდა 2008 წლის 20 დეკემბერს. შენობა არის ორსართულიანი, მართკუთხა კონფიგურაციით. გაბარითული ზომები (14,0X36,9)მ. შენობის განაშენიანების ფართობი შეადგენს 516,63 კვ.მ. ხოლო სიმაღლე მიწის ზედაპირიდან 8,75 მ.

შენობა საოფისე დანიშნულების ორსართულიან, მარტივი კონფიგურაციის კაპიტალურ შენობას, რომელიც დღეის მდგომარეობით გამოყენებულია სასწავლო საგანმანათლებლო დაიშნულებით.

შენობა განეკუთვნება კაპიტალობის II ჯგუფს, ხოლო საქართველოს მთავრობის 2019 წლის 31 მაისის N 255 დადგენილების მე-5 მუხლსა და N 1 დანართის III კლასს.

შენობა შევიდა ექსპლუატაციაში 2008 წელს, დათვალიერების მომენტისთვის ტექნიკურად მუშა შენობის ძირითადი მზიდი კონსტრუქციული ელემენტებია: საძირკველი - ლენტური წერტილოვანი, მონოლითური რ/ბეტონის; საძირკველები - ანკარები რ/ბეტონის ცოკოლის ბლოკირების; კედლები -რ/ბეტონის მსხვილი საკედლე ბლოკების; სართულშუა და სასხვენო გადახურვა - ღრუტანიანი /რკინა/ბეტონის ფილების, სახურავი - ერთქანობიანი, ლითონის პროფილი რეზული საფენის ხის კარკასზე.

მიმდებარე ტერიტორიის აღწერა: შენობას აქვს ეზო 1107.00 კვ. მ. საპირფარეშო და გამწვანების ზოლი. შენობა ადაპტირებულია შშმ პირებისთვის და აღჭურვილია სახანძრო ინვენტარით. კოლეჯი მდებარეობს ქალაქის ცენტრში შ. კიტას N 9 -ში, შენობის მარცხენა მხარეს განთავსებულია სააფთიაქო ქსელი ავერსი ხოლო შენობის წინა და მარჯვენა მხარეს კერძო საცხოვრებელი სახლი.

1.4 საგანგებო შტაბი და მისი წევრების ფუნქციონალური მოვალეობები

შპს საზოგადოებრივი კოლეჯი ზუგდიდის აკადემიაში ფუნქციონირებს საგანგებო შტაბი, რომელიც წარმოადგენს საგანგებო სიტუაციების პრევენციის, მათზე მზადყოფნის, რეაგირებისა და აღდგენითი სამუშაოების მაკოორდინირებელ და გადაწყვეტილების მიმღებ ორგანოს. საგანგებო შტაბის უფროსი არის: შპს საზოგადოებრივი კოლეჯი ზუგდიდის აკადემიის დირექტორი ხოლო, მისი მოადგილე - საგანგებო სიტუაციებთან დაკავშირებული ამოცანების გადასაწყვეტად სპეციალურად უფლებამოსილი პირი სამეურნეო სამსახურის

მენეჯერი, რომელიც დანიშნულია ორგანიზაციის ხელმძღვანელის მიერ და გეგმის შესაბამისად კოორდინაციას უწევს რეაგირების ძალებსა და საშუალებებს.

საგანგებო შტაბი ახორციელებს:

- სამოქალაქო უსაფრთხოების სფეროში შიდაუწყებრივი ნორმატიული აქტების შემუშავებას;
- რეაგირების ძალებისათვის მითითებების მიწოდებას და მათ კოორდინირებას;
- ზემდგომი უწყების მიერ განსაზღვრული დარგობრივი პოლიტიკის განხორციელებას, შესაბამისი რეკომენდაციის შემუშავებასა და ადრესატებამდე მიწოდებას;
- სამოქმედო ამოცანების დასახვას და გაწეული საქმიანობის შესახებ ანგარიშების მომზადებას;
- მხარდამჭერი ორგანიზაციების ტექნიკურ ექსპერტებთან თანამშრომლობას;
- მოკვლევისა და მონიტორინგის შედეგების მონაცემთა ბაზის წარმოებას;
- ფინანსური და მატერიალური რესურსების რეზერვების შექმნის ორგანიზებას.

საგანგებო შტაბის წევრების ფუნქციონალური მოვალეობები

N	საგანგებო შტაბის წევრის პოზიცია	ყოველდღიური საქმიანობის რეჟიმში თანამდებობა, რომელთანაც შეთავსებულია საგანგებო შტაბის წევრის პოზიცია	საგანგებო შტაბის წევრის ფუნქციის აღწერის დანართი
1	საგანგებო შტაბის უფროსი	დირექტორი	დანართი № 3 პუნქტი №1
2	საგანგებო შტაბის უფროსის მოადგილე ევაკუაციის საკითხებში	სამეურნეო სამსახურის მენეჯერი	დანართი № 3 პუნქტი №2
3	საგანგებო შტაბის უფროსის მოადგილე - კავშირგაბმულობისა და შეტყობინების ხაზით	ხარისხის უზრუნველყოფის მენეჯერი	დანართი № 3 პუნქტი №3
4	სახანძრო-სამაშველო ჯგუფის უფროსი	დირექტორის მოადგილე	დანართი №3 პუნქტი №4
5	სამედიცინო უზრუნველყოფის დარგში უფლებამოსილი პირი	ექთანი	დანართი №3 პუნქტი №5
6	საზოგადოებრივი წესრიგის დაცვის დარგში უფლებამოსილი პირი	პროფორინტაციისა და პროფესიული კარიერის დაგეგმვის მენეჯერი	დანართი № 3 პუნქტი №6
7	მატერიალური -ტექნიკური მომარაგების დარგში პასუხისმგებელი პირი	კოლეჯის საქმისწარმოების მენეჯერი	დანართი № 3 პუნქტი №7

1.5 არსებული ადრეული გაფრთხილების სისტემის აღწერა.

ადრეული გაფრთხილების სისტემას წარმოადგენს პროფესიული სტუდენტების და თანამშრომლების შეტყობინება - განგაშის ზარი 3 წუთის ხანგრძლივობით (წინასწარ შეთანხმებული ხმოვანი სიგნალის იმიტაციით), რომელიც კოლეჯს გააჩნია საგანგებო მდგომარეობის გამოცხადებისას. ამასთან, შტაბის წევრების შეტყობინება ხდება მობილური ტელეფონის საშუალებით (საგანგებო შტაბის წევრების შეტყობინების სქემა დანართი №8). აგრეთვე ელექტრო-ენერჯის გამორთვის შემთხვევაში კოლეჯს გააჩნია ხმამაღლა მოლაპარაკე მოწყობილობა (რუპორი).

1.6 სახანძრო-სამაშველო ტექნიკა-აღჭურვილობა და ინდივიდუალური დაცვის საშუალებები. (იხილეთ დანართი N 11)

II თავი

საფრთხეების და რისკების შეფასება და აღწერა.

საფრთხეებისა და რისკების შეფასება განხორციელდა საქართველოს მთავრობის დადგენილებით დამტკიცებული "2015-2018 წწ. საფრთხეების შეფასების ეროვნული დოკუმენტი" (ნოემბერი 2015) საფუძველზე და საფუძველზე და საქართველოს ოკუპირებული ტერიტორიებიდან დევნილთა, შრომის, ჯანმრთელობისა და სოციალური დაცვის მინისტრის 2020 წლის 30 იანვრის ბრძანება №01-15/6 „სამუშაო სივრცეში რისკის შეფასების წესის შესაბამისად;

2.1 მოსალოდნელი საფრთხეების ზოგადი აღწერა:

ზუგდიდი სეისმური, გეოლოგიური, ჰიდროლოგიური, მეტეოროლოგიური, გეოპოლიტიკური, სოციალურ-ეკონომიკური და კლიმატურ-ეკოლოგიური ზოგადი დახასიათების საფუძველზე არსებობს შემდეგი სახის საფრთხეები:

- ხანძარი
- მიწისძვრა
- ძლიერი წვიმა.

საფრთხე ხანძარი: ერთ-ერთ მთავარ საფრთხედ განისაზღვრება ხანძარი, ვინაიდან არსებობს ხანძრის წარმოქმნის რისკი სხვადასხვა მიზეზის გამო, როგორცაა: ელექტრო-გაყვანილობის დაზიანება, არასწორი ექსპლუატაცია, დაუდევრობა.

საფრთხე მიწისძვრა: ზუგდიდი მდებარეობს აქტიურ სეისმურ ზონაში. მუნიციპალიტეტის ტერიტორიაზე სამშენებლო სამუშაოები უნდა განხორციელდეს საქართველოს შესაბამისი დაპროექტების სტანდარტის „პნ 01.01-09 – “სეისმომდეგი მშენებლობა”) მოთხოვნების

გათვალისწინებით. აღნიშნული სტანდარტის პირველი დანართის შესაბამისად, საპროექტო ტერიტორია მიეკუთვნება 8 ბალიანი სეისმური საშიშროების (MSK 65 შკალა) ზონას, რომლის უგანზომილებო სეისმური კოეფიციენტის (A) სიდიდე 0.15-ს შეადგენს. მიუხედავად სეისმურად აქტიური ზონისა ზუგდიდის რეგიონში არ დაფიქსირებულა ძლიერი მიწისძვრები.

ძლიერი წვიმა: ზუგდიდში მოსალოდნელ საფრთხეს განსაკუთრებით გაზაფხულის და შემოდგომის პერიოდში წარმოადგენს ძლიერი წვიმას, რომელმაც შესაძლოა გამოიწვიოს აკადემიის შენობების კედლებიდან გარე საფარის ჩამოშლა, დაიტბოროს ქუჩები და შენობა-ნაგებობის პირველი სართული .

2.2 რისკის შეფასების დრო: 14.04.2022

2.3 რისკის შეფასების მეთოდოლოგია: სტატისტიკურ-ალბათური, რომელიც ეფუძნება ისტორიულ ანალიზის და ზოგადად რისკის ხარისხობრივ შეფასებას. რისკის შემცირების ჯგუფის მიერ 10-10 ქულიანი სისტემებით შეფასებული იქნა აკადემიის განთავსების ტერიტორიაზე მომხდარი ბუნებრივი მოვლენები და შეფასებისას გათვალისწინებული იყო ამ მოვლენების მოხდენის ალბათობები და ზეგავლენა.

2.4 რისკის შეფასების შედეგები: რისკის შეფასების ღონისძიების შედეგად არსებული საფრთხეებიდან გამოვლინდა შემდეგი რისკები:

რისკის შეფასების ღონისძიების შედეგად არსებული საფრთხეებიდან გამოვლინდა შემდეგი რისკები:

N	საფრთხე	ალბათობა	ზეგავლენა	რისკის მახასიათებელი ქულა
1	ხანძარი	5	8	N 1 - 40
2	ძლიერი წვიმა	7	5	N 2 - 35
3	მიწისძვრა	3	4	N 3 - 12

რისკი N 1 აღწერა: შპს საზოგადოებრივი კოლეჯი ზუგდიდის აკადემიის შენობაში დაარსების დღიდან დღემდე ხანძარი არ დაფიქსირებულა. თუმცა ხანძრის წარმოქმნა შეიძლება მოხდეს სხვადასხვა მიზეზის გამო, მაგალითად: ცეცხლთან გაუფრთხილებელმა მოპყრობამ, ელექტრო გაყვანილობის და მოწყობილობების გაუმართაობამ.

რისკი N 2 აღწერა: ზუგდიდში მოსალოდნელ საფრთხეს განსაკუთრებით გაზაფხულის და შემოდგომის პერიოდში წარმოადგენს ძლიერი წვიმა, რამაც შეიძლება გამოიწვიოს დატბორვა.

რისკი N 3 აღწერა: ზუგდიდი სეისმურ ზონაში მდებარეობს რაც საფრთხეა და შესაძლებელია მოხდეს ძლიერი ბიძგები, რომელმაც შეიძლება გამოიწვიოს შენობის დაზიანება, ხანძრის წარმოქმნა, კომუნალური და კავშირგაბმულობის ქსელის დაზიანება.

2.5 საგანგებო სიტუაციის განვითარების სცენარის აღწერა:

გამოვლენილი რისკების საფუძველზე შემუშავდა ობიექტზე ან/და მის მიმდებარე ტერიტორიაზე საგანგებო სიტუაციების სავარაუდო განვითარების შემდეგი სცენარები:

სცენარი N 1 რისკის მიხედვით: ხანძრის შემთხვევაში შესაძლოა გადაიწვას ელექტრო-სრსტემა, მოხდეს შენობის დაკვამლიანება, საფრთხე შეექმნას ლაბორატორიას, ასევე შენობის საოფისე და სასწავლო ნაწილს, ხანძრის შემთხვევაში შესაძლებელია ასევე სტუდენტთა და თანამშრომელთა დაშავება.

სცენარი N 2 რისკის მიხედვით: ძლიერმა წვიმამ შესაძლებელია საფრთხე შეუქმნას შენობის საკომუნიკაციო გაყვანილობას, ასევე შესაძლებელია შენობას დაუზიანოს ენერგო და გაზომომარაგების საშუალებები.

სცენარი N 3 რისკის მიხედვით: მიწისძვრამ შეიძლება გამოიწვიოს ობიექტზე არსებული შენობა-ნაგებობების ნგრევა, კომუნალურ - ენერგეტიკული ქსელის მწყობრიდან გამოსვლა კავშირგაბმულობის და კომუნიკაციის სისტემის მოშლა. დიდი მიწისძვრის შემთხვევაში შესაძლებელია პერსონალის დაღუპვა.

III თავი

გასატარებელი ღონისძიებების აღწერა საგანგებო სიტუაციების მართვის ფაზების მიხედვით.

პრევენციის უმთავრესი მიზანია საგანგებო სიტუაციებში სიცოცხლის, ჯანმრთელობის, ქონების და გარემოს დაცვის მიზნით პრევენციული ღონისძიებების ორგანიზება;

საგანგებო სიტუაციების პრევენციული ღონისძიებების ორგანიზება ხორციელდება საგანგებო მართვის გეგმების საფუძველზე, საგანგებო სიტუაციების განვითარების სავარაუდო სცენარების მიხედვით.

არსებული ნორმატიული რეგულაციების საფუძველზე, საგანგებო მართვის გეგმა ითვალისწინებს სპეციალურ მოქმედებებს შეზღუდული შესაძლებლობის მქონე პირთა დაცვის მიზნით, როგორებიც არის:

ა) შეზღუდული შესაძლებლობის მქონე პირთა იდენტიფიცირება და ინდივიდუალური საჭიროებების განსაზღვრა;

ბ) შეზღუდული შესაძლებლობის მქონე პირთა დაცვის მიზნით შენობის ადაპტირება (გასასვლელების, დროებითი თავშესაფრების, შენობიდან ევაკუირებული პირების უსაფრთხო განთავსების ადგილების მოწყობის თვალსაზრისით);

გ) შეზღუდული შესაძლებლობის მქონე პირთა ინდივიდუალური საჭიროებებიდან გამომდინარე, სხვა ზომების დაგეგმვა.

3.1 ფაზა I. პრევენცია/მიტიგაცია:

3.1.1 გასატარებელი ღონისძიებების აღწერილობა N 1 რისკის მიხედვით:

ხანძარი:

- ხანძარსაწინააღმდეგო მოქმედებების ინსტრუქციის შემუშავება/კორექტირება/დახვეწა;
- სახანძრო უსაფრთხოებაზე გამოყოფილი ყავს პასუხისმგებელი პირი.
- შენობაში თვალსაჩინო ადგილას გამოკრულია საევაკუაციო გეგმები.
- ტექნიკური რეგულირების დოკუმენტის მოთხოვნათა შესაბამისად, შენობის სხვენის ხის კონსტრუქციები დამუშავებულია შესაბამისი ცეცხლმედეგობის ზღვარის მქონე სპეციალური ხანძარსაწინააღმდეგო ხსნარით.
- შენობის საევაკუაციო გზებზე დამონტაჟებულია ავარიული განათება დაწყობილია „საევაკუაციო გზის“ მიმართულების მანათობელი ნიშნები.
- შენობაში თვალსაჩინო ადგილას გამოკრულია ცხელი ხაზის 112 ნომერი.
- მე-2 სართულზე დამონტაჟებულია ცეცხლმაქრები (ვადების კონტროლით) გამოყენების ინსტრუქციით.
- თანამშრომლებს/სტუდენტებს პერიოდულად უტარდებათ სახანძრო უსაფრთხოების წესების სწავლება ხანძარსაწინააღმდეგო ინსტრუქტაჟის ჩატარების გზით.
- შენობაში მიმდინარეობს უწყვეტი ვიდეო მონიტორინგი
- ელექტრო-წერტილების, ელექტრო გამანაწილებელი-კარადების, ელექტრო-სადენების, ელექტრო ტექნიკის პერიოდული მონიტორინგი და გადამოწმება;
- ხანძარსაწინააღმდეგო საშუალებებისა (ცეცხლსაქრობის) და სისტემების (სახანძრო სიგნალიზაციისა და მაუწყებლობის სისტემის, გადამოწმება. (ღონისძიებების დეტალური აღწერილობისთვის იხილეთ დანართი 5.1)

3.1.2 გასატარებელი ღონისძიებების აღწერილობა N 2 რისკის მიხედვით:

ძლიერი წვიმა:

- ძლიერი წვიმის დროს მოქმედებების დროს ინსტრუქციის შემუშავება /კორექტირება/ დახვეწა;
 - პერიოდულად ხორციელდება ელექტრო გაყვანილობების ტექნიკური რევიზია;
 - ეზოს ტერიტორიაზე გამხმარი ხეების ან ტოტების მოჭრა.
 - შენობაზე განთავსებული აბრების ან ბანერების რევიზია-გამაგრება.
- (ღონისძიებების დეტალური აღწერილობისთვის იხილეთ დანართი 5.2)

3.1.3 გასატარებელი ღონისძიებების აღწერილობა N 3 რისკის მიხედვით:

მიწისძვრა:

- მიწისძვრისას მოქმედებების ინსტრუქციის შემუშავება/კორექტირება/დახვეწა;
 - შენობის კონსტრუქციისა და არსებული ფართობების ტექნიკური დათვალიერება - შემოწმება (რისკების შესამცირებლად აკადემიამ მოიწვია სპეციალისტები შენობის მდგრადობის დასადგენად (იხ. მდგრადობის დოკუმენტი);
 - დაუმაგრებელი ავეჯის გამოვლენა და მათი ფიქსაცია.
- (ღონისძიებების დეტალური აღწერილობისთვის იხილეთ დანართი 5.3)

3.2 ფაზა II: მზადყოფნა

შპს საზოგადოებრივი კოლეჯი ზუგდიდის აკადემიის საგანგებო შტაბი იხილავს პერსონალის უსაფრთხოების საკითხებს, მოიძიებს და აზუსტებს სათადარიგო სამოქმედო და დროებითი თავშესაფრისათვის უსაფრთხო ადგილებს, განაახლებს პერსონალის საევაკუაციო გეგმას და შეიმუშავებს ხელმძღვანელების არყოფნის შემთხვევაში მათი სხვა კადრებით ჩანაცვლების პროცედურებს.

მზადყოფნის უზრუნველყოფისა და საგანგებო სიტუაციაზე დროული და ეფექტური რეაგირებისათვის ორგანიზება უკეთდება თეორიულ სწავლებებსა და სიმულაციურ ვარჯიშებს. მზადყოფნისა და რეაგირების პროცესებში უმნიშვნელოვანესი როლი ენიჭება ინფორმაციის მართვას. ამ მიზნით იქმნება და პერიოდულად განახლდება მზადყოფნისა და რეაგირების ღონისძიებების შესახებ მონაცემთა ბაზა. რის საფუძველზეც ორგანიზება უკეთდება საგანგებო მართვის გეგმების სრულყოფასა და განვითარებას.

ამასთან, შეზღუდული შესაძლებლობის მქონე პირთა დაცვის მიზნით, გეგმის მზადყოფნის ღონისძიებები ითვალისწინებს როგორც მათი ინფორმირების, ისე სამოქალაქო უსაფრთხოების სფეროში ცნობიერების ამაღლებისათვის სწავლების უზრუნველყოფას მათთვის ხელმისაწვდომი ფორმით.

3.2.1 გასატარებელი ღონისძიებების აღწერილობა N 1 რისკის მიხედვით:

- შტაბის წევრებისათვის სათანადო (ევაკუაციის პროცედურები, ხანძართან ბრძოლის, პირველადი სამედიცინო დახმარების და სხვ.) ტრენინგების/ინსტრუქტაჟების ჩატარება.
 - სახანძრო სისტემების ტექნიკური გამართულობის შემოწმება;
 - სახანძრო სფეროში პერსონალისთვის ხანძრის ჩაქრობის იმიტირებული სწავლებების ჩატარება.
- (დეტალური ღონისძიებები იხილეთ დანართი 6.1-ში.)

3.2.2 გასატარებელი ღონისძიებების აღწერილობა N2 რისკის მიხედვით:

- თანამშრომლების და სტუდენტების ცნობიერების ასამაღლებლად ტრენინგების და სწავლებების პერიოდული დაგეგმვა ძლიერი წვიმასთან და ქართან დაკავშირებულ უსაფრთხოების საკითხებზე;

- ძლიერი წვიმისგან შენობის დატბორვის შემთხვევაში თანამშრომლების და სტუდენტების აყვანა კოლეჯის ზედა სართულებზე;
- ძლიერი წვიმის დროს მოსალოდნელი შედეგების თავიდან აცილების შესაბამისი ღონისძიებების და სამუშაოების ჩატარება.
(დეტალური ღონისძიებები იხილეთ დანართი 5.2-ში.)

3.2.3 გასატარებელი ღონისძიებების აღწერილობა N3 რისკის მიხედვით:

- თანამშრომლებისთვის და სტუდენტებისთვის ცნობიერების ასამაღლებლად ტრენინგების და სწავლებების პერიოდული დაგეგმვა მიწისძვრასთან დაკავშირებულ უსაფრთხოების საკითხებზე;
- საევაკუაციო იმიტირებული სწავლება;
- საევაკუაციო გეგმების შესაბამისობის გადახედვა;
- სამაშველო-სახანძრო, აღჭურვილობის ვარგისიანობის შეფასება და მათი სრულყოფა-განახლება;
- კავშირგაბმულობის საშუალებების ტექნიკური გადამოწმება.
(დეტალური ღონისძიებები იხილეთ დანართი 5.3-ში.)

შეზღუდული შესაძლებლობის მქონე პირთა დაცვის მიზნით, გეგმის მზადყოფნის ღონისძიებები ითვალისწინებს როგორც მათი ინფორმირების, ისე სამოქალაქო უსაფრთხოების სფეროში ცნობიერების ამაღლებისათვის სწავლების უზრუნველყოფას მათთვის ხელმისაწვდომი ფორმით.

3.3 ფაზა III. რეაგირება:

3.1 გასატარებელი ღონისძიებების აღწერილობა N1 რისკის მიხედვით:

ხანძარი: საგანგებო შტაბის უფროსი ევაკუაციის საკითხებში დაუყოვნებლივ აცნობებს ფაქტის შესახებ საგანგებო სიტუაციებს სამსახურს - 112. შემდეგ აცნობებს მისი ჯგუფის წევრებს და კოორდინირებულად დაიწყება შენობის ევაკუაცია წინასწარ შემუშავებული საევაკუაციო გეგმის მიხედვით - მოხდება პერსონალისა და პროფესიული სტუდენტების უსაფრთხო ევაკუაცია საევაკუაციო გასასვლელების მიხედვით წინასწარგანსაზღვრულ უსაფრთხო ზონაში.

ასევე მოხდეს:

- ნგრევის ან სხვა დაზიანებით გამოწვეული საევაკუაციო გასასვლელების გასუფთავება, რათა არ შეფერხდეს პროცესი.
- სათანადოდ გადამზადებული პერსონალის მიერ ხანძრის ლიკვიდაცია არსებული ხანძარსაწინააღმდეგო საშუალებების მოხმარებით;
- შენობაში ელ. კვების, გაზისა და წყლის მიწოდების შეწყვეტა;
- დაზარალებული სტუდენტებისთვის და თანამშრომლებისთვის პირველადი სამედიცინო დახმარების აღმოჩენა;
- სამაშველო სამსახურებთან ერთად კოორდინირებული მოქმედება.

(დეტალური ღონისძიებები იხილეთ დანართი 6.1)

3.2 გასატარებელი ღონისძიებების აღწერილობა N2 რისკის მიხედვით:

ძლიერი წვიმა: საგანგებო შტაბის უფროსი ევაკუაციის საკითხებში დაუყოვნებლივ აცნობებს ფაქტის შესახებ საგანგებო სიტუაციებს სამსახურს - 112-ს. შემდეგ აცნობებს მისი ჯგუფის წევრებს და შენობის დატბორვის შემთხვევაში კოორდინირებულად დაიწყება ევაკუაცია წინასწარ შემუშავებული საევაკუაციო გეგმის მიხედვით - მოხდება პერსონალისა და სტუდენტების შენობის ზედა სართულებზე აყვანა ან უსაფრთხო ევაკუაცია საევაკუაციო გასასვლელების მიხედვით წინასწარგანსაზღვრულ შემადღებულ უსაფრთხო ზონაში.

ასევე მოხდეს:

- ჩახერგილი საევაკუაციო გასასვლელების გასუფთავება, რათა არ შეფერხდეს პროცესი;
 - საჭიროების შემთხვევაში შენობაში ელექტრო-კვების, გაზმომარაგების და წყლის მიწოდების შეწყვეტა;
 - დაზარალებული სტუდენტთა და თანამშრომელთა პირველადი სამედიცინო დახმარების აღმოჩენა;
- (დეტალური ღონისძიებები იხილეთ დანართი 6.2)

3.3 გასატარებელი ღონისძიებების აღწერილობა N3 რისკის მიხედვით:

მიწისძვრა: შენობის შიგნით სტუდენტები და თანამშრომლები განლაგდებიან უსაფრთხო ადგილებში, მიწისძვრის შემთხვევაში საგანგებო შტაბის უფროსი ევაკუაციის საკითხებში დაუყოვნებლივ აცნობებს ფაქტის შესახებ საგანგებო სიტუაციებს სამსახურს - 112-ს. შემდეგ აცნობებს მისი ჯგუფის წევრებს და კოორდინირებულად დაიწყება შენობიდან თანამშრომლებისა და სტუდენტების ევაკუაცია წინასწარ შემუშავებული საევაკუაციო გეგმის მიხედვით.

ასევე მოხდეს:

- პერსონალისა და სტუდენტების უსაფრთხო ევაკუაცია წინასწარ განსაზღვრულ უსაფრთხო ზონაში, საევაკუაციო გასასვლელების მიხედვით;
 - პარალელურად მოხდება ნგრევის ან სხვა დაზიანებით გამოწვეული საევაკუაციო გასასვლელების გასუფთავება, რათა არ შეფერხდეს პროცესი;
 - განხორციელდება სახიფათო ზონების იზოლირება.
- (დეტალური ღონისძიებები იხილეთ დანართი 6.3)

3.4 ფაზა IV. აღდგენა:

3.4.1 ჩასატარებელი ღონისძიებების აღწერა № 1 სცენარის მიხედვით:

ხანძარი: ხანძრის მასშტაბიდან გამომდინარე უნდა მოხდეს:

- მატერიალური ფასეულობების გამოტანა, დასუფთავება და გამოყოფილ ტერიტორიაზე შეგროვება;
- დაზიანებული ელექტროენერჯის, გაზის და წყლის მაგისტრალური კომუნიკაციების აღდგენა-შემოწმება;
- შენობის ვარგისიანობის შემოწმება შესაბამის კომპეტენტურ სამსახურებთან ერთად;
- დაზიანებული შენობის და ასევე სხვა ტიპის ზარალის აღრიცხვა/შეფასება.

(დეტალური ღონისძიებები იხილეთ დანართი 7.1-ში)

3.4.2 ჩასატარებელი ღონისძიებების აღწერა № 2 სცენარის მიხედვით:

ძლიერი წვიმა: მასშტაბიდან გამომდინარე უნდა მოხდეს:

- შენობის და ტერიტორიის დასუფთავება;
- დაზიანებული ელექტროენერჯის, გაზის და წყლის მაგისტრალური კომუნიკაციების აღდგენა-შემოწმება;
- შენობის და მისი სახურავის ვარგისიანობის შემოწმება შესაბამის კომპეტენტურ სამსახურებთან ერთად;
- დაზიანებული შენობის და ასევე სხვა ტიპის ზარალის აღრიცხვა/შეფასება.

(დეტალური ღონისძიებები იხილეთ დანართი 7.2-ში)

3.4.3 ჩასატარებელი ღონისძიებების აღწერა № 3 სცენარის მიხედვით:

მიწისძვრა: მიწისძვრის შედეგების მასშტაბიდან გამომდინარე უნდა მოხდეს:

- შენობის და ტერიტორიის ნამსხვრევებისგან დასუფთავება და გამოყოფილ ტერიტორიაზე შეგროვება;
- დაზიანებული ელექტროენერჯის, გაზის და წყლის მაგისტრალური კომუნიკაციების აღდგენა-შემოწმება;
- შენობის ვარგისიანობის შემოწმება შესაბამის კომპეტენტურ სამსახურებთან ერთად;
- დაზიანებული შენობის და ასევე სხვა ტიპის ზარალის აღრიცხვა/შეფასება.

(დეტალური ღონისძიებები იხილეთ დანართი 7.3-ში)

IV თავი

გეგმის დანართები

დანართის №	დანართის დასახელება
1	ბრძანება საგანგებო მართვის გეგმის დამტკიცების და საგანგებო შტაბის შექმნის შესახებ
2	სახელმძღვანელო საკანონმდებლო აქტების ჩამონათვალი
3	საგანგებო შტაბის წევრები, მათი საკურატორო საგანგებო დახმარების ფუნქციები და მათი ამოცანები
4	ფაზა I. პრევენცია/მიტიგაცია – დეტალური სამოქმედო გეგმა სცენარების მიხედვით ყოველდღიური ფუნქციონირების რეჟიმში
5	ფაზა II. მზადყოფნა – დეტალური სამოქმედო გეგმა სცენარების მიხედვით ყოველდღიური ფუნქციონირების რეჟიმში
6	ფაზა III. რეაგირება – დეტალური სამოქმედო გეგმა სცენარების, გაძლიერებული მზადყოფნისა და საგანგებო რეჟიმების მიხედვით
7	ფაზა IV. აღდგენა – დეტალური სამოქმედო გეგმა სცენარების მიხედვით საგანგებო რეჟიმში
8	საგანგებო შტაბის შეტყობინების სქემა
9	შენობებიდან ევაკუაციის გეგმები
10	საქ. სავაჭრო -სამრეწველო პალატა შპს „ზუგდიდ ექსპერტიზა“ დასკვნა.
11	სახანძრო-სამაშველო ტექნიკა-აღჭურვილობის, ინდივიდუალური დაცვის საშუალებების ნუსხა
12	რეაგირების ჯგუფების შემადგენლობა



შპს საზოგადოებრივი კოლეჯი ზუგდიდის აკადემიის დირექტორის

ბ რ ძ ა ნ ე ბ ა №01/28

08.04.2022 წ.

ზუგდიდი

შპს საზოგადოებრივი კოლეჯი ზუგდიდის აკადემიის საგანგებო შტაბის დამტკიცების შესახებ საქართველოს მთავრობის 2015 წლის 24 სექტემბრის N 508 დადგენილების „სამოქალაქო უსაფრთხოების ეროვნული გეგმის დამტკიცების შესახებ“ მე-5 მუხლის საფუძველზე სამოქალაქო უსაფრთხოების ღონისძიებების ორგანიზების მიზნით

ვ ბ რ ძ ა ნ ე ბ ა:

შეიქმნას შპს საზოგადოებრივი კოლეჯი ზუგდიდის აკადემიის საგანგებო შტაბი, შემდეგი შემადგენლობით:

- 1) ნესტანი აბსავა - საგანგებო შტაბის უფროსი, კოლეჯი ზუგდიდის აკადემიის დირექტორი;
- 2) მანანა ჯალალონია - საგანგებო შტაბის უფროსის მოადგილე ევაკუაციის საკითხებში - სამეურნეო სამსახურის მენეჯერი.
- 3) მარინე ალფენიძე - საგანგებო შტაბის უფროსის მოადგილე მატერიალურ-ტექნიკური მომარაგების დარგში, კოლეჯის საქმისწარმოების მენეჯერი;
- 4) ნესტან აბსავა - საგანგებო შტაბის უფროსის თანაშემწე კავშირგაბმულობისა და შეტყობინების საკითხებში - ხარისხის უზრუნველყოფის მენეჯერი;
- 5) ლალი ნარსია - სამედიცინო უზრუნველყოფის დარგში უფლებამოსილი პირი-ექთანი;
- 6) დარეჯან ფიფია - სახანძრო-სამაშველო ჯგუფის უფროსი - დირექტორის მოადგილე;
- 7) ლია ქარდავა - საზოგადოებრივი წესრიგის დაცვის დარგში უფლებამოსილი პირი - პროფორიენტაციისა და პროფესიული კარიერის დაგეგმვის მენეჯერი .
- 8) ბრძანების დაინტერესებული მხარეებისთვის გაცნობა დაევალოს კოლეჯის საქმისწარმოების მენეჯერს;
- 9). ბრძანება ძალაშია ხელმოწერისთანავე;

კოლეჯის დირექტორი:

ნ. აბსავა

ნესტანი აბსავა



სახელმძღვანელო საკანონმდებლო აქტების ჩამონათვალი

1. საქართველოს კანონი „სამოქალაქო უსაფრთხოების შესახებ“ (27.06. 2018 წ.);
2. საქართველოს მთავრობის 2015 წლის 24 სექტემბრის № 508 დადგენილება „სამოქალაქო უსაფრთხოების ეროვნული გეგმის დამტკიცების შესახებ“;
3. საქართველოს მთავრობის 2015 წლის 23 ივლისის № 371 დადგენილება „საქართველოში სახელმწიფო სახანძრო და სამოქალაქო უსაფრთხოების ზედამხედველობის განხორციელების შესახებ დებულების დამტკიცების თაობაზე“;
4. საქართველოს მთავრობის 2014 წლის 14 იანვარის № 51 დადგენილება ტექნიკური რეგლამენტის - „სამოქალაქო უსაფრთხოების საინჟინრო-ტექნიკური ღონისძიებების“ დამტკიცების თაობაზე;
5. საქართველოს მთავრობის 2010 წლის 4 ივნისის № 153 დადგენილება „საგანგებო სიტუაციებზე რეაგირების ძალების წესდების დამტკიცების შესახებ“;
6. საქართველოს მთავრობის 2010 წლის 4 ივნისის № 154 დადგენილება „უსაფრთხოების დეკლარაციის წარდგენის წესის შესახებ ინსტრუქციის დამტკიცების თაობაზე“;
7. საქართველოს მთავრობის 2015 წლის 23 ივლისის № 370 დადგენილება „სახანძრო უსაფრთხოების წესებისა და პირობების შესახებ ტექნიკური რეგლამენტის დამტკიცების თაობაზე“;
8. საქართველოს მთავრობის 2017 წლის 6 ოქტომბრის № 452 დადგენილება „საგანგებო მართვის გეგმის მომზადების წესების შემუშავების შესახებ“;
9. საქართველოს მთავრობის 2017 წლის 6 ოქტომბრის № 453 დადგენილება „საგანგებო სიტუაციის რისკის მართვის გეგმის მომზადების წესების შემუშავების შესახებ“;
10. საქართველოს მთავრობის 2017 წლის 11 იანვრის № 4 დადგენილება „საქართველოს კატასტროფის რისკის შემცირების 2017-2020 წლების ეროვნული სტრატეგიისა და მისი სამოქმედო გეგმის დამტკიცების შესახებ“;
11. საქართველოს მთავრობის 2018 წლის 27 ნოემბრის № 577 დადგენილება „სამოქალაქო უსაფრთხოების სფეროს მოხალისეთა წესდების დამტკიცების შესახებ“;
12. საქართველოს მთავრობის 2020 წლის 23 სექტემბრის № 590 დადგენილება „ინციდენტისა და საგანგებო სიტუაციის კლასიფიკაციის წესის დამტკიცების შესახებ“;
13. საქართველოს მთავრობის 2021 წლის 4 თებერვლის № 48 დადგენილება „მუნიციპალიტეტის უსაფრთხოების პასპორტის შემუშავების წესის დამტკიცების შესახებ“;
14. საქართველოს ოკუპირებული ტერიტორიებიდან დევნილთა, შრომის, ჯანმრთელობისა და სოციალური დაცვის მინისტრის 2020 წლის 30 იანვრის ბრძანება № 01-15/ნ „სამუშაო სივრცეში რისკის შეფასების წესის შესაბამისად“;

საგანგებო შტაბის წევრები, მათი საკურატორო საგანგებო დახმარების ფუნქციები და მათი ამოცანები

№	საგანგებო შტაბის წევრი (გვარი და სახელი)	ამოცანები (მოვალეობები)	საკონტაქტო ტელეფონი	შენიშვნა
1.	საგანგებო შტაბის უფროსი - ნესტანი აბსავა დირექტორი	<ul style="list-style-type: none"> - საგანგებო სიტუაციებზე მზადყოფნისა და რეაგირების, ასევე საგანგებო მართვის გეგმის შედგენა და მისი ამოქმედება საგანგებო სიტუაციების დროს; - პერსონალისათვის და სტუდენტებისთვის საშიშროების შესახებ შეტყობინება და შესაბამისი ქმედებების ორგანიზება; - მართვის, კავშირგაბმულობისა და შეტყობინების ორგანიზება; - რეაგირების ჯგუფების ჩამოყალიბება, მათი აღჭურვა და მომზადება; - ჯგუფების ინდივიდუალური დაცვისა საჭირო აღჭურვილობით მომარაგება, მათი ექსპლუატაციისათვის მზადყოფნის უზრუნველყოფა, შენახვა და საჭიროების შემთხვევაში ორგანიზებული გაცემა. - სტუდენტებისა და პერსონალის დადგენილი წესის მიხედვით ევაკუაცია უსაფრთხო ადგილებში. - საგანგებო სიტუაციების განვითარების შემთხვევაში სამაშველო და სხვა გადაუდებელი სამუშაოების ორგანიზება. - საგანგებო მართვის გეგმით გათვალისწინებული საგანგებო სიტუაციების პრევენციული და მზადყოფნის ღონისძიებების ორგანიზება. 	577778516	
2.	საგანგებო შტაბის უფროსის მოადგილე ევაკუაციის საკითხებში - მანანა ჯალაღონია სამეურნეო სამსახურის მენეჯერი	<ul style="list-style-type: none"> - პერსონალთა და სტუდენტთა, მატერიალურ ფასეულობათა, დოკუმენტების, უნიკალური მოწყობილობების, აპარატურის და სხვათა ევაკუაციისათვის საჭირო ღონისძიებების შემუშავება; - ადმინისტრაციულ შენობაში (ცალ-ცალკე ყოველი სართულისათვის) და შენობის გარეთ თანამშრომელთა ევაკუაციის გეგმის შემუშავება; - ევაკუაციის რაიონის, მოძრაობის მარშრუტის, ჩასხდომის და გადმოსხდომის ადგილის განსაზღვრა; - ევაკუირებულთა გადასაყვან ავტოტრანსპორტზე აღრიცხვიანობის ორგანიზება; - ევაკუირებულთა პირველადი მოხმარების ნივთებით მომარაგების ორგანიზება; - მუდმივი კავშირის ქონა ქალაქგარე ზონაში ევაკო მიმღებ პუნქტებთან; - ევაკუაციის გამოცხადების შემთხვევაში, იგი ვალდებულია: - დროულად შეატყობინოს პერსონალს ევაკუაციის 	597 034770	

		<p>დაწყება;</p> <ul style="list-style-type: none"> - დროულად გააგზავნოს შემკრებ საევაკუაციო პუნქტზე თავისი წარმომადგენელი; - ორგანიზება გაუკეთოს დანიშნულ დროში სრული შემადგენლობით თანამშრომლების გამოცხადებას შემკრებ პუნქტზე, მათი უსაფრთხო ადგილებში გადაყვანის მიზნით; - ჩასახლების ადგილებში, ჩასვლის შემდეგ ორგანიზება გაუკეთოს ევაკუირებულთა დროულ დაბინავებას და მათ ყოველმხრივ უზრუნველყოფას. 		
3.	საგანგებო შტაბის უფროსის თანაშემწე კავშირგაბმულობისა და შეტყობინების ხაზით - ნესტან აბსავა ხარისხის უზრუნველყოფის მენეჯერი	<ul style="list-style-type: none"> - ორგანიზებას უკეთებს მართვის, კავშირისა და შეტყობინების მუდმივ მზადყოფნას. შესაბამისად, შეტყობინების სქემის მიხედვით საგანგებო შტაბის შეკრებასა და სხდომების ორგანიზებას; - იგი ვალდებულია დროულად განახორციელოს შეტყობინება ხელმძღვანელი პირების, რეაგირების ჯგუფების და პერსონალის სამოქალაქო უსაფრთხოების ღონისძიებების განხორციელების თაობაზე. - ახორციელებს საგანგებო სიტუაციებისაგან მოსახლეობისა და ტერიტორიის დაცვის სფეროში ინფორმაციის შეგროვება და მისი გაცვლის ორგანიზება; საინფორმაციო ბაზის შექმნა და მისი მუდმივად განახლება. 	593 487249	
4.	მატერიალურ ტექნიკური მომარაგების დარგში უფლებამოსილი პირი - მარინე ალფენიძე საქმისწარმოების მენეჯერი	<p>ექვემდებარება საგანგებო შტაბის უფროსს და იგი ვალდებულია:</p> <ul style="list-style-type: none"> - მიიღოს აქტიური მონაწილეობა საგანგებო მართვის გეგმის შედგენაში მატერიალურ-ტექნიკური მომარაგების საკითხების გათვალისწინების თვალსაზრისით; - მონაწილეობა მიიღოს პრევენციული და მზადყოფნის ღონისძიებების საგანგებო მართვის გეგმით გათვალისწინებულ ღონისძიებების განხორციელებაში; - მოამზადოს ანგარიში რეაგირების ჯგუფების აღჭურვის მიზნით. - იცოდეს საჭირო აღჭურვილობისა და ინვენტარის რაოდენობა, მისი შეძენისა და შენახვის პირობები; - იცოდეს ავტოტრანსპორტის რაოდენობა, მათი ტექნიკური აღჭურვილობა და საწვავ-საცხები მასალის შენახვის პირობები. აწარმოოს მათი უსაფრთხოების უზრუნველყოფა და ხარჯვის ზუსტი აღრიცხვა; - სისტემატიურად ახსენებდეს საგანგებო შტაბის უფროსს ავტოტრანსპორტის და სამოქალაქო უსაფრთხოების უზრუნველყოფისათვის საჭირო ქონების ტექნიკურ მდგომარეობის შესახებ. 	568 675878	
5	სამედიცინო უზრუნველყოფის დარგში უფლებამოსილი პირი - ლალი ნარსია ექთანი	<p>ექვემდებარება საგანგებო შტაბის უფროსს და იგი ვალდებულია:</p> <p>მშვიდობიან პირობებში:</p> <ul style="list-style-type: none"> - მონაწილეობდეს პრევენციული და მზადყოფნის ღონისძიებების საგანგებო მართვის გეგმით გათვალისწინებულ ღონისძიებების განხორციელებაში; - სისტემატიურად უწევდეს კონტროლს ობიექტის 	592191984	

		<p>ტერიტორიაზე სისუფთავისა და პერსონალის მიერ ჰიგიენის დაცვას;</p> <ul style="list-style-type: none"> - აღმოუჩინოს პირველი სამედიცინო დახმარება დაზიანებულ სტუდენტებს და თანამშრომლებს; - მუდმივად ზრუნავდეს პირველი სამედიცინო დახმარების მედიკამენტებისა და სამედიცინო საშუალებების საჭირო მარაგის შექმნაზე. <p>ექსტრემალურ ვითარებაში იგი:</p> <ul style="list-style-type: none"> - ორგანიზებას უკეთებს დაშავებულების პირველი სამედიცინო დახმარების გაწევას. 		
6	<p>საზოგადოებრივი წესრიგის დაცვის დარგში უფლებამოსილი პირი - ლია ქარდავა პროფორინტაციისა და პროფესიული კარიერული დაგეგმვის მენეჯერი</p>	<p>ექვემდებარება საგანგებო შტაბის უფროსს და იგი ვალდებულია:</p> <ul style="list-style-type: none"> - საგანგებო სიტუაციების განვითარების შემთხვევაში უზრუნველყოს ჯგუფის ოპერატიულ შეკრებას; - იცვას წესრიგს საგანგებო სიტუაციებზე რეაგირების პროცესში; - უზრუნველყოფს საევაკუაციო ღონისძიებების ორგანიზებას და წესრიგის დაცვას მისი განხორციელების პროცესში; - მონაწილეობს პრევენციული, მზადყოფნის და რეაგირების ღონისძიებების განხორციელებაში საგანგებო მართვის გეგმის მიხედვით. 	568 888120	
7.	<p>სახანძრო-სამაშველო ჯგუფის უფროსი:</p> <p>დარეჯან ფიფია დირექტორის მოადგილე</p>	<p>ორგანიზებას უკეთებს რეაგირების ძალების საგანგებო სიტუაციების შედეგების სალიკვიდაციო და აღდგენით სამუშაოებში ჩართვას;</p> <p>იგი მშვიდობიან პირობებში ვალდებულია:</p> <ul style="list-style-type: none"> - იცოდეს ჯგუფის პირადი შემადგენლობა, მათი მომზადების დონე, სამუშაო ადგილი. ჰქონდეს ჯგუფის პირადი შემადგენლობის სია საჭიროების შემთხვევაში მათი სწრაფი შეკრებისათვის; - შეისწავლოს ობიექტზე განლაგებული ყველა შენობა-ნაგებობა და ენერგომომარაგების, კანალიზაციის, წყალმომარაგებისა და საკომუნიკაციო ქსელები; - სისტემატიურად ამოწმებდეს ხანძარსაწინააღმდეგო დაფების დაკომპლექტებას საჭირო ინვენტარითა და ცეცხლმაქრებით. იცოდეს ცეცხლმაქრების ვარგისიანობა, მათი შევსების დრო; 	595 730 325	

დანართი 4.1

#	ღონისძიება	შესრულების პერიოდი	პასუხისმგებელი პირი	შენიშვნა
1	ელექტრო სისტემის გადამოწმება	კვარტალში ერთხელ	შრომის უსაფრთხოების სპეციალისტი	
2	ხანძარსაწინააღმდეგო საშუალებებისა (ცეცხლმაქრების) და სისტემების (საგანგებო მაუწყებლობის, სისტემის) გადამოწმება	თვეში ერთხელ	შრომის უსაფრთხოების სპეციალისტი	

3	დამწვრობის საწინააღმდეგო სახვევი სამედიცინო მასალის და მედიკამენტების გადამოწმება და შევსება	თვეში ერთხელ	ექთანი	
შეზღუდული შესაძლებლობის მქონე პირთა სამოქალაქო უსაფრთხოების სფეროში უზრუნველყოფა				
4	კონკრეტული საჭიროებების იდენტიფიცირება და მათი პრევენციის ზომების დადგენა	საგანგებო შტაბის წევრები და გადამზადებული პერსონალი	მუდმივად	

დანართი 4.2

#	ლონისძიება	შესრულების პერიოდი	პასუხისმგებელი პირი	შენიშვნა
1	შენობაში მოხდეს საოფისე ინვენტარის განთავსების შესაძლებლობა ჩამოსული წყლის შედეგად მათი დაზიანების თავიდან აცილების გამო	კვარტალში ერთხელ	სამეურნეო სამსახურის მენეჯერი	
2	შენობის შემოწმება	კვარტალში ერთხელ	შრომის უსაფრთხოების სპეციალისტი	
3	შპს პირებისთვის კონკრეტული საჭიროებების იდენტიფიცირება და მათი პრევენციის ზომების დადგენა	კვარტალში ერთხელ	სამეურნეო სამსახურის მენეჯერი	
4	შპს პირების დამხმარე პერსონალის არყოფნისას მათი ჩამნაცვლებლების განსაზღვრა	კვარტალში ერთხელ	ექთანი	

დანართი 4.3

#	ლონისძიება	შესრულების პერიოდი	პასუხისმგებელი პირი	შენიშვნა
1	მიწისძვრისას მოქმედებების ინსტრუქციის შემუშავება კორექტირება / დახვეწა	კვარტალში ერთხელ	დირექტორი	
2	შენობების კონსტრუქციისა და არსებული ფართობების ტექნიკური დათვალიერება- შემოწმება	კვარტალში ერთხელ	შრომის უსაფრთხოების სპეციალისტი	
3	დაუმაგრებელი მოძრავი ავეჯის გამოვლენა და მათი შეძლებისდაგვარად ფიქსაცია	კვარტალში ერთხელ	სამეურნეო სამსახურის მენეჯერი	
4	შპს პირებისთვის კონკრეტული საჭიროებების იდენტიფიცირება და მათი პრევენციის ზომების დადგენა	კვარტალში ერთხელ	სამეურნეო სამსახურის მენეჯერი	
5	შპს პირების დამხმარე პერსონალის არყოფნისას მათი ჩამნაცვლებლების განსაზღვრა	კვარტალში ერთხელ	ექთანი	

6	საოფისე მაგიდების 1.5 მეტრის დაშორებით ფანჯრებისგან განლაგების გადამოწმება	კვარტალში ერთხელ	ხარისხის უზრუნველყოფის მენეჯერი	
---	--	------------------	---------------------------------	--

დანართი 5.1

#	ღონისძიება	შესრულების პერიოდი	პასუხისმგებელი პირი	შენიშვნა
1	შტაბის წევრებისათვის სათანადო (ევაკუაციის პროცედურები, ხანძართან ბრძოლის, პირველადი სამედიცინო დახმარების და სხვ.) ტრენინგების/ინსტრუქტაჟების ჩატარება	ყოველ 6 თვეში ერთხელ	კოლეჯის ექთანი	
2	თანამშრომლებისთვის სწავლებების/ინსტრუქტაჟის ჩატარება	ყოველ 6 თვეში ერთხელ	შრომის უსაფრთხოების სპეციალისტი	
3	სახანძრო სისტემების ტექნიკური გამართულობის შემოწმება	ყოველ 6 თვეში ერთხელ	შრომის უსაფრთხოების სპეციალისტი	
4	სახანძრო სფეროში პერსონალისთვის ხანძრის ჩაქრობის იმიტირებულ სწავლებების ჩატარება	ყოველ 6 თვეში ერთხელ	შრომის უსაფრთხოების სპეციალისტი სამეურნეო სამსახურს მენეჯერი	
5	სტუდენტებისათვის და თანამშრომლებისთვის ცნობიერების ამაღლების მიზნით ტრენინგების/სწავლების ჩატარება ხანძართან და მასთან დაკავშირებულ უსაფრთხოების საკითხებზე	ყოველ 6 თვეში ერთხელ	შრომის უსაფრთხოების სპეციალისტი სამეურნეო სამსახურს მენეჯერი	
6	საევაკუაციო წვრთნა	ყოველ 6 თვეში ერთხელ	შრომის უსაფრთხოების სპეციალისტი სამეურნეო სამსახურს მენეჯერი	

შეზღუდული შესაძლებლობის მქონე პირთა სამოქალაქო უსაფრთხოების სფეროში უზრუნველყოფა

7	შშმ პირებისთვის სათანადო ინსტრუქტაჟების ჩატარება	ყოველ 6 თვეში ერთხელ	შრომის უსაფრთხოების სპეციალისტი სამეურნეო სამსახურს მენეჯერი	
8	შშმ პირებისათვის დახმარების გაწევის მიზნით შესაბამისი პირების (პირველ ყოვლისა დამხმარე პერსონალი) ინსტრუქტირება	ყოველ 6 თვეში ერთხელ	შრომის უსაფრთხოების სპეციალისტი სამეურნეო სამსახურს მენეჯერი	
9	შშმ პირებისათვის არსებული საევაკუაციო მექანიზმების გადამოწმება	ყოველ 6 თვეში ერთხელ	სამეურნეო სამსახურს მენეჯერი	

დანართი 5.2

#	ღონისძიება	შესრულების პერიოდი	პასუხისმგებელი პირი	შენიშვნა
1	შტაბის წევრებისათვის სათანადო (ევაკუაციის პროცედურები, ძლიერი წვიმა, პირველადი სამედიცინო დახმარების და სხვ.) ტრენინგების/ინსტრუქტაჟების ჩატარება	ყოველ 6 თვეში ერთხელ	შრომის უსაფრთხოების სპეციალისტი სამეურნეო სამსახურს მენეჯერი ექთანი	
2	თანამშრომლებში ცნობიერების ასამაღლებლად ტრენინგების და სწავლებების პერიოდული დაგეგმვა ძლიერი წვიმასთან დაკავშირებულ უსაფრთხოების საკითხებზე	ყოველ 6 თვეში ერთხელ	შრომის უსაფრთხოების სპეციალისტი სამეურნეო სამსახურს მენეჯერი	
3	შენობა-ნაგებობის სახურავის რევიზია უსაფრთხოების კუთხით	პერიოდულად	სამეურნეო სამსახურს მენეჯერი	
4	შენობა ნაგებობებზე აბრების და ბანერების სიმყარის გადამოწმება	პერიოდულად	სამეურნეო სამსახურს მენეჯერი	

შეზღუდული შესაძლებლობის მქონე პირთა სამოქალაქო უსაფრთხოების სფეროში უზრუნველყოფა

5	შშმ პირებისთვის სათანადო ინსტრუქტაჟების ჩატარება	ყოველ 6 თვეში ერთხელ	შრომის უსაფრთხოების სპეციალისტი სამეურნეო სამსახურს მენეჯერი	
6	შშმ პირებისათვის დახმარების გაწევის მიზნით შესაბამისი პირების (პირველ ყოვლისა დამხმარე პერსონალი) ინსტრუქტირება	ყოველ 6 თვეში ერთხელ	შრომის უსაფრთხოების სპეციალისტი სამეურნეო სამსახურს მენეჯერი ექთანი	
7	შშმ პირებისათვის არსებული საევაკუაციო მექანიზმების გადამოწმება	ყოველ 6 თვეში ერთხელ	სამეურნეო სამსახურს მენეჯერი	

დანართი 5.3

#	ღონისძიება	შესრულების პერიოდი	პასუხისმგებელი პირი	შენიშვნა
1	პროფესიული სტუდენტებისათვის და თანამშრომლებისთვის ცნობიერების ამაღლების ტრენინგები/სწავლება მიწისძვრასთან და მასთან დაკავშირებულ უსაფრთხოების საკითხებზე	ყოველ 6 თვეში ერთხელ	შრომის უსაფრთხოების სპეციალისტი სამეურნეო სამსახურს მენეჯერი	

2	თანამშრომლებისთვის სწავლებების/ინსტრუქტაჟის ჩატარება	ყოველ 6 თვეში ერთხელ	შრომის უსაფრთხოების სპეციალისტი სამეურნეო სამსახურს მენეჯერი
3	საევაკუაციო იმიტირებული წვრთნა	ყოველ 6 თვეში ერთხელ	შრომის უსაფრთხოების სპეციალისტი სამეურნეო სამსახურს მენეჯერი
4	საევაკუაციო გეგმების შესაბამისობის გადახედვა	ყოველ 6 თვეში ერთხელ	დირექტორი
5	სამაშველო-სახანძრო, ალკურვილობის ვარგისიანობის შეფასება და სრულყოფა-განახლება	ყოველ 6 თვეში ერთხელ	სამეურნეო სამსახურს მენეჯერი
6	კავშირგაბმულობის საშუალებების ტექნიკური გადამოწმება	ყოველ 6 თვეში ერთხელ	ხარისხის უზრუნველყოფის მენეჯერი

შეზღუდული შესაძლებლობის მქონე პირთა სამოქალაქო უსაფრთხოების სფეროში უზრუნველყოფა

7	შშმ პირებისთვის სათანადო ინსტრუქტაჟების ჩატარება	ყოველ 6 თვეში ერთხელ	შრომის უსაფრთხოების სპეციალისტი სამეურნეო სამსახურს მენეჯერი
8	შშმ პირებისათვის დახმარების გაწევის მიზნით შესაბამისი პირების (პირველ ყოვლისა დამხმარე პერსონალი) ინსტრუქტირება	ყოველ 6 თვეში ერთხელ	შრომის უსაფრთხოების სპეციალისტი სამეურნეო სამსახურს მენეჯერი
9	შშმ პირებისათვის არსებული საევაკუაციო მექანიზმების გადამოწმება	ყოველ 6 თვეში ერთხელ	სამეურნეო სამსახურს მენეჯერი

დანართი 6.1

#	ღონისძიება	შესრულების პერიოდი	პასუხისმგებელი პირი	შენიშვნა
1	სამაშველო ჯგუფის გამოძახება ტელეფონით, ნომერზე: 112	„ 3 წთ “	სამეურნეო სამსახურს მენეჯერი	დრო მითითებულია პირობითად აქტივების შორის ინტერვალის დაცვის მიზნით
2	საევაკუაციო გეგმის მიხედვით პერსონალისა და პროფესიული სტუდენტების ევაკუაცია უსაფრთხო ადგილამდე	„ 10 წთ “	ხარისხის უზრუნველყოფის მენეჯერი	დრო მითითებულია პირობითად აქტივების შორის ინტერვალის დაცვის მიზნით
3	ევაკუირებული პერსონალისა და პროფესიული სტუდენტების აღრიცხვა	„ 3-4 წთ “	საქმისწარმოების მენეჯერი	დრო მითითებულია პირობითად აქტივების შორის ინტერვალის

				დაცვის მიზნით
4	სამაშველო ძალების დახვედრა და მათი ინფორმირება ადგილზე შექმნილი საგანგებო ვითარების შესახებ	„ 5 წთ “	ბიბლიოთეკის მენეჯერი	დრო მითითებულია პირობითად აქტივების შორის ინტერვალის დაცვის მიზნით
5	სახანძრო-სამაშველო საქმიანობებში ჩართვა კომპეტენტური პირების და ტექნიკის	„ 15 წთ “	დირექტორი	დრო მითითებულია პირობითად აქტივების შორის ინტერვალის დაცვის მიზნით

შეზღუდული შესაძლებლობის მქონე პირთა სამოქალაქო უსაფრთხოების სფეროში უზრუნველყოფა

6	შპს პირისა და მისი დამხმარე პერსონალისათვის სათანადო დახმარების აღმოჩენა სხვა პასუხისმგებელი პირების მხრიდან	„ 5 წთ “	ექთანი	დრო მითითებულია პირობითად აქტივების შორის ინტერვალის დაცვის მიზნით
7	შპს პირებისათვის დახმარების გაწევის მიზნით შესაბამისი პირების (პირველ ყოვლისა დამხმარე პერსონალი) ინსტრუქტირება	„ 5 წთ “	ექთანი	დრო მითითებულია პირობითად აქტივების შორის ინტერვალის დაცვის მიზნით

დანართი 6.2

#	ღონისძიება	შესრულების პერიოდი	პასუხისმგებელი პირი	შენიშვნა
1	სამაშველო ჯგუფის გამოძახება ტელეფონით, ნომერზე: 112	„ 3 წთ “	სამეურნეო სამსახურს მენეჯერი	დრო მითითებულია პირობითად აქტივების შორის ინტერვალის დაცვის მიზნით
2	საჭიროების შემთხვევაში სახანძრო-სამაშველო საქმიანობებში ჩართვა კომპეტენტური პირების და ტექნიკის	„ 15 წთ “	ხარისხის უზრუნველყოფის მენეჯერი	დრო მითითებულია პირობითად აქტივების შორის ინტერვალის დაცვის მიზნით
3	საევაკუაციო გეგმის მიხედვით პერსონალისა და სტუდენტების ევაკუაცია კოლეჯის ზედა სართულებზე	„ 10 წთ “	საქმისწარმოების მენეჯერი	დრო მითითებულია პირობითად აქტივების შორის ინტერვალის დაცვის მიზნით
5	სამაშველო ძალების დახვედრა და მათი ინფორმირება ადგილზე შექმნილი საგანგებო ვითარების შესახებ	„ 3-4 წთ “	დირექტორი	დრო მითითებულია პირობითად აქტივების შორის ინტერვალის დაცვის მიზნით

შეზღუდული შესაძლებლობის მქონე პირთა სამოქალაქო უსაფრთხოების სფეროში უზრუნველყოფა

6	შშმ პირისა და მისი დამხმარე პერსონალისათვის სათანადო დახმარების აღმოჩენა სხვა პასუხისმგებელი პირების მხრიდან	„ 5 წთ “	ექთანი	დრო მითითებულია პირობითად აქტივების შორის ინტერვალის დაცვის მიზნით
7	შშმ პირებისათვის დახმარების გაწევის მიზნით შესაბამისი პირების (პირველ ყოვლისა დამხმარე პერსონალი) ინსტრუქტირება	„ 5 წთ “	ექთანი	დრო მითითებულია პირობითად აქტივების შორის ინტერვალის დაცვის მიზნით

დანართი 6.3

#	ღონისძიება	შესრულების პერიოდი	პასუხისმგებელი პირი	შენიშვნა
1	განგაშის გამოცხადება და შეტყობინება	„ 3 წთ “	საქმისწარმოების მენეჯერი	დრო მითითებულია პირობითად აქტივების შორის ინტერვალის დაცვის მიზნით
2	სამაშველო ჯგუფის გამოძახება ტელეფონით, ნომერზე: 112	„ 5 წთ “	სამეურნეო სამსახურს მენეჯერი	დრო მითითებულია პირობითად აქტივების შორის ინტერვალის დაცვის მიზნით
3	საევაკუაციო გეგმის მიხედვით პერსონალისა და პროფესიული სტუდენტების ევაკუაცია უსაფრთხო ადგილამდე	„ 10 წთ “	ხარისხის უზრუნველყოფის მენეჯერი	დრო მითითებულია პირობითად აქტივების შორის ინტერვალის დაცვის მიზნით
4	ევაკუირებული პერსონალისა და პროფესიული სტუდენტების აღრიცხვა	„ 3-4 წთ “	საქმისწარმოების მენეჯერი	დრო მითითებულია პირობითად აქტივების შორის ინტერვალის დაცვის მიზნით

5	სამაშველო ძალების დახვედრა და მათი ინფორმირება ადგილზე შექმნილი საგანგებო ვითარების შესახებ	„ 3-4 წთ “	ხარისხის უზრუნველყოფის მენეჯერი	დრო მითითებულია პირობითად აქტივების შორის ინტერვალის დაცვის მიზნით
6	ინციდენტის კერიდან ინფორმაციის მიღება, გადამუშავება, საგანგებო ვითარების შეფასება და შესაბამისი ღონისძიებების დაგეგმვა	„ 10 წთ “	დირექტორი	დრო მითითებულია პირობითად აქტივების შორის ინტერვალის დაცვის მიზნით

შეზღუდული შესაძლებლობის მქონე პირთა სამოქალაქო უსაფრთხოების სფეროში უზრუნველყოფა

7	შშმ პირისა და მისი დამხმარე პერსონალისათვის სათანადო დახმარების აღმოჩენა სხვა პასუხისმგებელი პირების მხრიდან	„ 5 წთ “	ექთანი	დრო მითითებულია პირობითად აქტივების შორის ინტერვალის დაცვის მიზნით
8	სამაშველო ძალების დახვედრა და მათი ინფორმირება ადგილზე შექმნილი საგანგებო ვითარების შესახებ	„ 5 წთ. “	დირექტორი	დრო მითითებულია პირობითად აქტივების შორის ინტერვალის დაცვის მიზნით

დანართი 7.1

#	ღონისძიება	შესრულების პერიოდი	პასუხისმგებელი პირი	შენიშვნა
1	შესაბამის სამსახურთან ერთად, შენობის სარგებლობის ვარგისიანობის დადგენა	შემთხვევის დადგომიდან 1-2 დღის ვადაში	დირექტორი შრომის უსაფრთხოების სპეციალისტი სამეურნეო სამსახურს მენეჯერი	
2	გაწმენდითი სამუშაოების ჩატარება, ხანძრით გამოწვეული ნარჩენების უსაფრთხო გამოტანა	შემთხვევის დადგომიდან 1-2 დღის ვადაში	სამეურნეო სამსახურს მენეჯერი	
3	დაზიანებული შენობის და ასევე სხვა ტიპის ზარალის აღრიცხვა/შეფასება	შემთხვევის დადგომიდან 1-2 დღის ვადაში	დირექტორი სამეურნეო სამსახურს მენეჯერი	
4	დაზიანებული კომუნიკაციების ელექტრო-ენერჯის, გაზის და წყლის მაგისტრალის აღდგენა/შემოწმება.	შემთხვევის დადგომიდან 1-2 დღის ვადაში	სამეურნეო სამსახურის მენეჯერი	
5	აღდგენითი და სარემონტო სამუშაოების დაწყება	შეთანხმებით	სამეურნეო სამსახურს მენეჯერი	

#	ღონისძიება	შესრულების პერიოდი	პასუხისმგებელი პირი	შენიშვნა
1	საგანგებო სიტუაციების მართვის-შესაბამის სამსახურთან ერთად, შენობის ვარგისიანობის დადგენა.	შემთხვევის დადგომიდან 1-2 დღის ვადაში	დირექტორი შრომის უსაფრთხოების სპეციალისტი სამეურნეო სამსახურს მენეჯერი	
2	ძლიერი წვიმით გამოწვეული გაწმენდითი სამუშაოების ჩატარება	შემთხვევის დადგომიდან 1-2 დღის ვადაში	სამეურნეო სამსახურს მენეჯერი	
3	დაზიანებული შენობის და ასევე სხვა ტიპის ზარალის აღრიცხვა/შეფასება	შემთხვევის დადგომიდან 1-2 დღის ვადაში	დირექტორი სამეურნეო სამსახურს მენეჯერი	
4	დაზიანებული კომუნიკაციების ელექტრო-ენერჯის, გაზის და წყლის მაგისტრალების აღდგენა/შემოწმება.	შემთხვევის დადგომიდან 1-2 დღის ვადაში	სამეურნეო სამსახურის მენეჯერი	
5	აღდგენითი და სარემონტო სამუშაოების დაწყება	შეთანხმებით	დირექტორი სამეურნეო სამსახურს მენეჯერი	

#	ღონისძიება	შესრულების პერიოდი	პასუხისმგებელი პირი	შენიშვნა
1	საგანგებო სიტუაციების მართვის შესაბამის სამსახურთან ერთად, შენობის ვარგისიანობის დადგენა.	შემთხვევის დადგომიდან 1-2 დღის ვადაში	დირექტორი შრომის უსაფრთხოების სპეციალისტი სამეურნეო სამსახურს მენეჯერი	
2	გაწმენდითი სამუშაოების ჩატარება, მიწისძვრით გამოწვეული ნანგრევების უსაფრთხო გამოტანა	შემთხვევის დადგომიდან 1-2 დღის ვადაში	სამეურნეო სამსახურს მენეჯერი	
3	დაზიანებული შენობის და ასევე სხვა ტიპის ზარალის აღრიცხვა/შეფასება	შემთხვევის დადგომიდან 1-2 დღის ვადაში	დირექტორი სამეურნეო სამსახურს მენეჯერი	
4	დაზიანებული კომუნიკაციების ელექტრო-ენერჯის, გაზის და წყლის მაგისტრალების აღდგენა/შემოწმება.	შემთხვევის დადგომიდან 1-2 დღის ვადაში	სამეურნეო სამსახურის მენეჯერი	
5	აღდგენითი და სარემონტო სამუშაოების დაწყება	შეთანხმებით	დირექტორი სამეურნეო სამსახურს მენეჯერი	

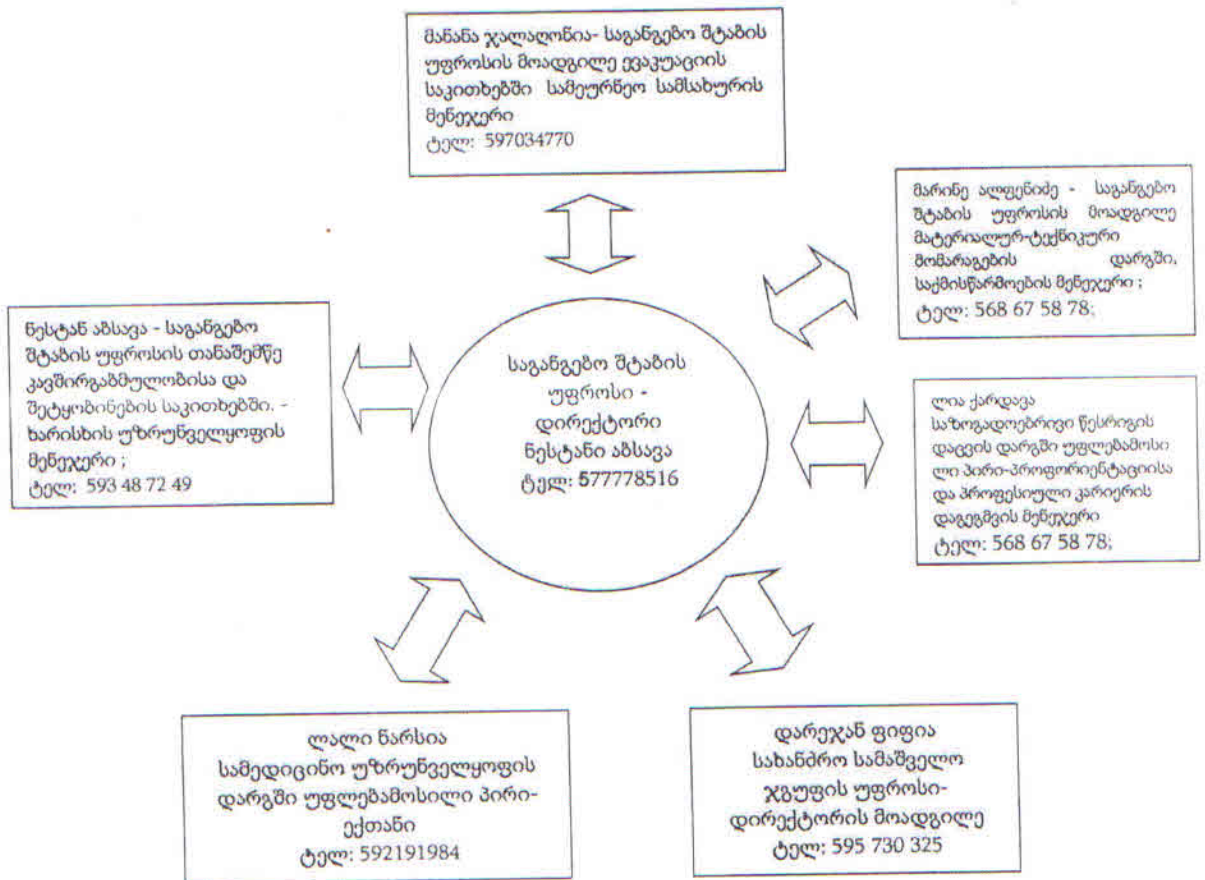
საგანგებო შტაბის წევრების
შეტყობინების სქემა

დანართი N 8

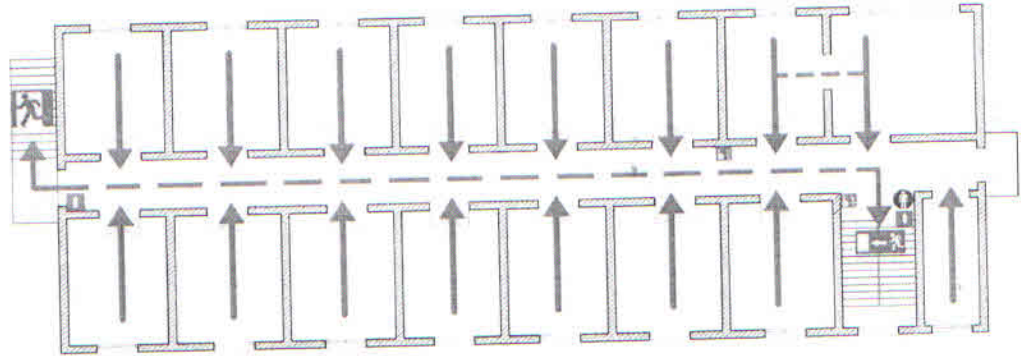
“ვამტკიცებ“
შპს საზოგადოებრივი კოლეჯი
ზუგდიდის აკადემიის დირექტორი
ნესტანი აბსაგა

20 აპრილი

2022 წ



საევაკუაციო გეგმა II სართული



	საევაკუაციო გეგმა
	საევაკუაციო გეგმა
	საევაკუაციო გეგმა
	საევაკუაციო გეგმა
	საევაკუაციო გეგმა
	საევაკუაციო გეგმა
	საევაკუაციო გეგმა



საქართველოს

სამეცნიერო-სამრეწველო აკადემია

შ.პ.ს. ფირმა „გუგლიდექსპერტიზა“

ქ. გუგლიძე, რუსთაველის ქ. №93 ს/ნ 220002128 ტელ: (0415)2-12-30 მრზ. 855-14-11-12.

ა/ა GE93LB0113140929712000 ს/ს „ლიბერთი ბანკი“-ს საფინანსო რევიზორული ფილიალი

ექსპერტიზის აქტი №29

1. აქტის შედგენის ადგილი: ქ. გუგლიძე
2. აქტი შეადგინა ექსპერტმა: გ. ბერულავა
3. ექსპერტიზის დამკვეთი და მისი მისამართი: შ.პ.ს. „სამოვადოებრივი კოლეჯი გუგლიძის აკადემია“ (ს/ნ 420002026) ქ. გუგლიძე კოსტავას ქ. №9.
4. ექსპერტიზის ჩატარების საფუძველი: შ.პ.ს. „სამოვადოებრივი კოლეჯი გუგლიძის აკადემია“-ს დირექტორის მომართვა №03/04 24.02.2022წ. ხელშეკრულება №29 25.02.2022წ.
5. ექსპერტიზის ამოცანა: შ.პ.ს. „სამოვადოებრივი კოლეჯი გუგლიძის აკადემია“-ზე იჯარის ხელშეკრულების საფუძველზე გადაცემული შენობის (ს/კ 43.31.55.176 შენობა 01/2) ძირითადი კონსტრუქციული ელემენტების გამოკვლევა, შენობის შემდგომი უსაფრთხო ექსპლუატაციის შესაძლებლობის დადგენის მიზნით. (უძრავი ქონების შესაკუთრე ანზორ ჩხაპელია პ/ნ 51002000139; საიჯარო ხელშეკრულება დამოწმებული საჯარო რეესტრის ეროვნული სააგენტოს მიერ 13.04.2017წ.)
6. საქმის (წარმოდგენილი) მასალების გამოკვლევის შედეგები და ექსპერტიზის დასკვნა: შ.პ.ს. „სამოვადოებრივი კოლეჯი გუგლიძის აკადემია“-ს 24.02.2022წ. №03/04 მომართვის საფუძველზე დათვალაიერებულ იქნა ქ. გუგლიძეში კოსტავას ქ. №9-ში, მიწის ნაკვეთზე ს/კ 43.31.55.176 განთავსებული ორსართულიანი კაპიტალური შენობა (კოლეჯის სასწავლო კორპუსი, შენობა №01/2) მისი შემდგომი უსაფრთხო ექსპლუატაციის შესაძლებლობის დადგენის მიზნით.
7. წარმოდგენილი მასალები: 1. ორსართულიანი საოფისე შენობის მშენებლობის პროექტი, შედგენილი 2006 წელს, ი/მ დავით ელიაშვილს მიერ. (პროექტი შეთანხმებულია გუგლიძის არქიტექტურულ-სამშენებლო საქმიანობაზე სახელმწიფო მუდამხედველობის სამსახურთან 13.07.2006წ.)
2. ამონაწერი საჯარო რეესტრიდან (მიწის უძრავი ქონების საკადასტრო კოდი 43.31.55.176)
3. საკადასტრო გეგმა, მომზადებული საჯარო რეესტრის ეროვნული სააგენტოს მიერ 09.04.2017წ.

შენობის კონსტრუქციული ელემენტების ვიზუალური დათვალაიერებისა და მარტივი ხელსაწყოების გამოყენებით მათი გამოკვლევის შედეგად დადგინდა:

გამოსაკვლევად წარმოდგენილი შენობა მდებარეობს ქ. გუგლიძე, კოსტავას ქ. №9-ში, მიწის ნაკვეთზე ს/კ 43.31.55.176 და წარმოადგენს ანზორ ჩხაპელიას (პ/ნ: 51002000139) საკუთრებას. აღნიშნული შენობა 2017 წლიდან გადაეცა სარგებლობის უფლებით შ.პ.ს. „სამოვადოებრივი კოლეჯი გუგლიძის აკადემია“-ს (იჯარის ხელშეკრულება დამოწმებული საჯარო რეესტრის ეროვნული სააგენტოს მიერ, 13/04/2017წ.)

გამოსაკვლევნი თბიერების პროექტის მიხედვით წარმოადგენს საოფისე დანიშნულების ორსართულიან, მარტივი კონფიგურაციის კაპიტალურ შენობას, რომელიც დღეის მდგომარეობით გამოყენებულია სასწავლო-საგანმანათლებლო დანიშნულებით.

შენობა გეგმაში მართკუთხა კონფიგურაციისა, გაბარიტული მომებით (14,0X36,9)მ. შენობის განაშენიანების ფართობი შეადგენს 516,63კვ.მ. ხოლო სიმაღლე მიწის ზედაპირიდან 8,75მ.

შენობა განეკუთვნება კაპიტალობის II ჯგუფს, ხოლო საქართველოს მთავრობის 2019 წლის 31 მაისის №255 დადგენილების მე-5 მუხლისა და №1 დანართის თანახმად III კლასს.

შენობა შევიდა ექსპლუატაციაშია 2008 წელს, დათვალაიერების მომენტისათვის ტექნიკურად მუშა მდგომარეობაშია.



შენობის ძირითადი მზიდი კონსტრუქციული ელემენტებია: საძირკველი - ლენტური და წერტილოვანი, მონოლითური რ/ბეტონის; მეძირკველები - ანაკრები რ/ბეტონის ცოკოლის ბლოკების; კედლები - რ/ბეტონის მსხვილი საკედლე ბლოკების; სართულშუა და სასხვენო გადახურვა - ღრუგანიანი რკინა/ბეტონის ფილების; სახურავი - ერთქანობიანი, ლითონის პროფილირებული საფენის ხის კარკასზე (იხ. ფოტომასალა)

შენობის მზიდი კონსტრუქციების საერთო ტექნიკური მდგომარეობა დამაკმაყოფილებელია. ვიშუალური დათვალიერების შედეგად შენობის მზიდი კონსტრუქციული ელემენტების დაზიანებები, როგორცაა მზიდ კედლებზე უნდამენტების ჯდენით გამოწვეული ბზარები, კედლების და გიხრების დაზიანებები, რ/ბეტონის სართულშუა გადახურვის ფილებზე ბზარები და არმატურის გაშიშვლება, სახურავქვეშა ხის კარკასის შემადგენელი ხის დეკალებზე სიღამპლის ნიშნები და ბურულზე აგმოსფრული ნალექების გკონვის ნიშნები არ გამოვლენილა.

გაგრძელება მე2 გვერდზე

შენობის სართო ფიშიკური ცვეთია შეადგენს - 24,2% (იხ. დანართი №1) ხოლო საერთო ვარგისიანობის ინდექსი შეადგენს - 0, 507 (იხ. დანართი №2). ე.ი. შენობის ძირითადი მზიდი კონსტრუქციული ელემენტების ტექნიკური მდგომარეობა სეისმომდგრადობის თვალსაზრისით დამაკმაყოფილებელია და არ საჭიროებს მნიშვნელოვანი აღდგენა-გამაგრებითი სამუშაოების ჩაგარებას.

შენობის ძირითადი კონსტრუქციული ელემენტების ტექნიკური დახასიათება და წინა წლებში ჩაგარებული სარემონტო სამუშაოები ჩამოთვლილია „შენობის კონსტრუქციული ელემენტების ტექნიკურ მდგომარეობის პასპორტში“ (იხ. დანანართი №3)

ვიშუალური და დათვალიერებისა და შენობის კონსტრუქციული ელემენტების გამოკვლევის შედეგად დადგენილ იქნა ძირითადი მზიდი კონსტრუქციების ტექნიკური მდგომარეობა პროცენტებში მათი საერთო რაოდენობიდან (იხ. დანართი №4).

მზიდი კონსტრუქციული ელემენტების ტექნიკური მდგომარეობიდან გამომდინარე სასწავლო კორპუსის ორსართულიანი შენობია მთლიანობაში იმყოფება მუშა მდგომარეობაში, კონსტრუქციული ელემენტებზე დეფექტები და მათი მთლიანობის დარღვევა არ ფიქსირდება, რაც ძირითადად უზრუნველყოფს შენობის უსაფრთხო ექსპლუატაციას.

7. დასკვნა: გამომდინარე გემოაღნიშნულიდან ქ. გუგლიდში კოსტავას ქ. №9-ში (ს/კ 43.31.55.176) მდებარე შ.პ.ს. „სამოგადოებრივი კოლეჯი გუგლიდის აკადემია“-ს სარგებლობლობაში არსებული ორსართულიანი კაპიტალური შენობის (შენობა №01/2) (მესაკუთრე - ანზორ ჩხაპელია პ/ნ: 51002000139) ძირითადი მზიდი კონსტრუქციული ელემენტების ტექნიკური მდგომარეობა დამაკმაყოფილებელია, შენობა მთლიანობაში იმყოფებიან მუშა მდგომარეობაში და ვარგისია შემდგომში უსაფრთხო ექსპლუატაციისათვის.


ექსპერტიზის დაწყების თარიღი:

24 თებერვალი 2022 წ.

ექსპერტიზის დამთავრების თარიღი:

21 მარტი 2022 წ.

ექსპერტი:

 (მ. ბურულავა)

ბ. ა.

აქტი რეგისტრირებულია 21.03.2022წ.



ამონაწერი საჯარო რეესტრიდან

განცხადების რეგისტრაცია
N 882017355818 - 02/05/2017 15:17:04

მომზადების თარიღი
03/05/2017 19:52:03

საკუთრების განყოფილება

ზონა	სექტორი	კვარტალი	ნაკვეთი	ნაკვეთის საკუთრების ტიპი:საკუთრება
ზუგდიდი	ქ. ზუგდიდი		176	ნაკვეთის დანიშნულება: არასასოფლო სამეურნეო
43	31	55		დამუსტრებული ფართობი: 1107.00 კვ.მ.
მისამართი: ქალაქი ზუგდიდი , ქუჩა კიგია , N 9				ნაკვეთის წინა ნომერი:43.36.01.359;
				შენობა-ნაგებობის ჩამონათვალი:N01/2 - განაშენიანების ფართი - 516,63 კვ.მ. (საერთო ფართი - 851,3 კვ.მ);
				N02/1 - განაშენიანების ფართი - 10,4 კვ.მ

მესაკუთრის განყოფილება

განცხადების რეგისტრაცია : ნომერი 882013017204 , თარიღი 18/01/2013 13:18:14
უფლების რეგისტრაცია: თარიღი 24/01/2013

უფლების დამადასტურებელი დოკუმენტი:

- ბრძანება (ობიექტის ექსპლუატაციაში მიღების შესახებ) N754 , დამოწმების თარიღი:16/11/2012 , ზუგდიდის მუნიციპალიტეტის საკრებულო
- ნასყიდობის ხელშეკრულება N1-6128 , დამოწმების თარიღი:19/12/2005 ,ნოტარიუსი თ. ცაიშვილი

მესაკუთრები:
ანზორ ჩხაპელია ,P/N: 51002000139

მესაკუთრე: ალწერა:
ანზორ ჩხაპელია

იპოთეკა

განცხადების რეგისტრაცია ნომერი
882017355818
თარიღი 02/05/2017
15:17:04

იპოთეკარი: სს„თიბისი ბანკი“204854595;
მესაკუთრე: ანზორ ჩხაპელია P/N: 51002000139;
საგანი:მიწის ნაკვეთი დამუსტრებული ფართობით: 1107.00 კვ.მ. შენობა-ნაგებობ(ებ)ით;

იპოთეკის ხელშეკრულება N 1231231460445, დამოწმების თარიღი02/05/2017, სსიპ საქართველოს იუსტიციის სამინისტრო საჯარო რეესტრის ეროვნული სააგენტო

უფლების რეგისტრაცია: თარიღი
03/05/2017

საგადასახადო გირაუნობა:

რეგისტრირებული არ არის

სარეგისტრაციო

განცხადების
რეგისტრაცია
ნომერი
882017007439
თარიღი 06/01/2017
09:56:09

მოიჯარე: შპს "მერმისი" 201947340;
მესაკუთრე: ანზორ ჩხაპელია P/N: 51002000139;
საგანი: შენობის პირველ სართულზე არსებული ფართი 34.5 კვ.მ;
საბოლოო თარიღი: 01/01/2021;

ხელშეკრულება, დამოწმების თარიღი 06/01/2017, სსიპ "საჯარო რეესტრის ეროვნული სააგენტო"

უფლების
რეგისტრაცია: თარიღი
- 25/01/2017

განცხადების
რეგისტრაცია
ნომერი
882017301743
თარიღი 13/04/2017
16:55:19

მოიჯარე: შპს საზოგადოებრივი კოლექტიური ბუკინგის აკადემია 420002026;
მესაკუთრე: ანზორ ჩხაპელია P/N: 51002000139;
საგანი: მე-2 სართულზე 14 ოთახი, ფართი 403.3 კვ.მ.;
საბოლოო თარიღი: 31/12/2024;

იჯარის ხელშეკრულება, დამოწმების თარიღი 13/04/2017, სსიპ საქართველოს იუსტიციის სამინისტრო საჯარო რეესტრის ეროვნული სააგენტო

უფლების
რეგისტრაცია: თარიღი
18/04/2017

ვალდებულება

ყადაღა/აკრძალვა:

რეგისტრირებული არ არის

მოვალეთა რეესტრი:

რეგისტრირებული არ არის

"ფიზიკური პირის მიერ 2 წლამდე ვადით საკუთრებაში არსებული მატერიალური აქტივის რეალიზაციისას, აგრეთვე საგადასახადო წლის განმავლობაში 1000 ლარის ან მეტი ღირებულების ქონების საჩუქრად მიღებისას საშემოსავლო გადასახადი გადახდას ექვემდებარება საანგარიშო წლის მომდევნო წლის 1 აპრილამდე, რის შესახებაც აღნიშნული ფიზიკური პირი იმავე ვადაში წარუდგენს დეკლარაციას საგადასახადო ორგანოს. აღნიშნული ვალდებულების შეუსრულებლობა წარმოადგენს საგადასახადო სამართალდარღვევას, რაც იწვევს პასუხისმგებლობას საქართველოს საგადასახადო კოდექსის XVIII თავის მიხედვით."

- დოკუმენტის ნამდვილობის გადამოწმება შესაძლებელია საჯარო რეესტრის ეროვნული სააგენტოს ოფიციალურ ვებ-გვერდზე www.napr.gov.ge;
- ამონაწერის მიღება შესაძლებელია ვებ-გვერდზე www.napr.gov.ge, ნებისმიერ გერიტორიულ სარეგისტრაციო სამსახურში, იუსტიციის სახლებსა და სააგენტოს ავტორიზებულ პირებთან;
- ამონაწერში გეგმიური ხარვეზის აღმოჩენის შემთხვევაში დაგვიკავშირდით: 2 405405 ან პირადად შეაგვსეთ განაცხადი ვებ-გვერდზე;
- კონსულტაციის მიღება შესაძლებელია იუსტიციის სახლის ცხელ ხაზზე 2 405405;
- საჯარო რეესტრის თანამშრომელთა მხრიდან უკანონო ქმედების შემთხვევაში დაგვიკავშირდით ცხელ ხაზზე: 08 009 009 09
- თქვენთვის საინტერესო ნებისმიერ საკითხთან დაკავშირებით მოგვწერეთ ელ-ფოსტით: info@napr.gov.ge



საკადასტრო გეგმა

საჯარო რეესტრის ეროვნული
სააგენტო

საკადასტრო კოდი: **43.31.55.176**

ნაკვეთის დანიშნულება:

არასასოფლო სამეურნეო

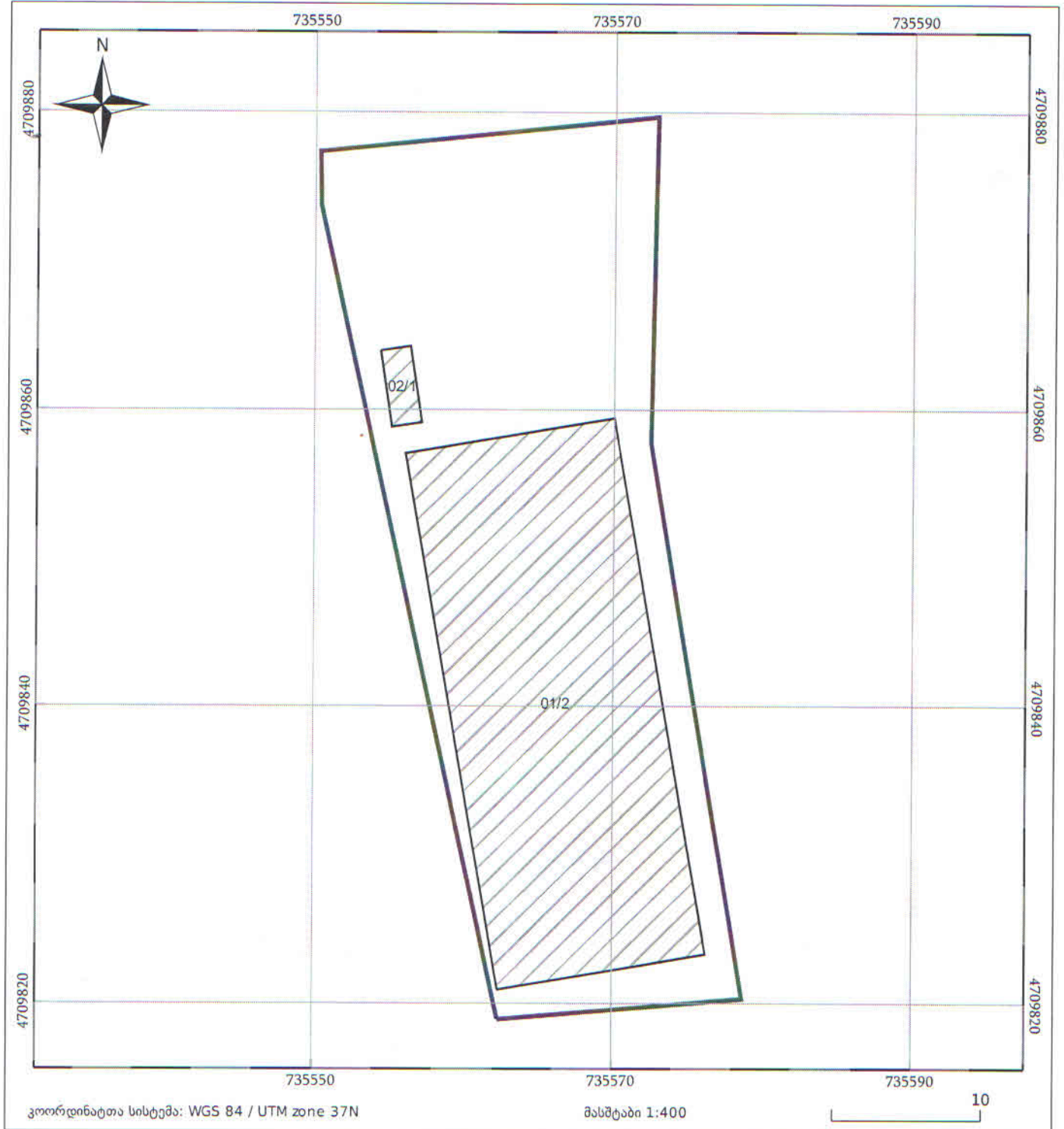
განცხადების ნომერი: **882017258567**

ფართობი:

1107 კვ.მ (WGS 84 / UTM zone 38N)

მომზადების თარიღი: **09/04/2017**

1106 კვ.მ (WGS 84 / UTM zone 37N)



ნაკვეთის საკადასტრო საზღვარი	ხაზობრივი ნაგებობა	ტყის ფონდი
შენობა/ნაგებობა	მშენებარე ნაგებობა	ვალდებულება

შ.პ.ს. „საზოგადოებრივი კოლეჯი ზუბლიდის აკადემია“-ს
 სარგებლობის უბლებაში მყოფი სასწავლო კორპუსის შენობა (შენობა 01/2)
 ქ. ზუგდიდი კოსტავას ქ. №9. (ს/კ 43.31.55.176)
 შენობის საერთო ფიზიკური ცვეთის კოეფიციენტის განსაზღვრა

№	კონსტრუქციული ელემენტების დასახელება	კონსტრუქციული ელემენტის მოკლე აღწერა	კონსტრუქციული ელემენტის ხვედრითი წილი	ცვეთის კოეფიციენტი	ცვეთის კოეფიციენტის და ხვედრითი წილის ნამრავლი
1	2	3	4	5	6
1	საძირკვლები	ლენტური და წერტილოვანი, მონოლითური რ/ბეტონის	10	0,20	2,0
3	კედლები	რ/ბეტონის მსხვილი საკედლე ბლოკის,	36	0,25	9,0
4	ციხრები	აგურის და წერილი სამშენებლო ბლოკების	8	0,20	1,6
5	გადახურვა	რ/ბეტონის ღრუტანიანი ფილები	20	0,20	4,0
6	ანგისეისმური სარტყლები	რ/ბეტონის მონოლითური ბეტონის	6	0,20	1,2
7	ლიობების შევსება	ლითონის და მეგალოპლასტმასის	8	0,20	1,6
8	სახურავი	პროფილირებული საფენის ხის კარკასზე და ლინიკრომის	12	0,40	4,8
სულ:			100		24,2

შენობის საერთო ფიზიკური ცვეთის კოეფიციენტი შეადგენს: $C_{ფ} = 19,9/100 = 0,199$


 /ბ. ბერულავა/


შ.პ.ს. „საზოგადოებრივი კოლეჯი ზუბდიდის აკადემია“-ს
 სარგებლობის უბლებაში მყოფი სასწავლო კორპუსის შენობა (შენობა 01/2)
 ქ. ზუგდიდი კოსტავას ქ. №9. (ს/კ 43.31.55.176)

სეისმომდგრადობის თვალსაზრისით შენობის საერთო ვარგისიანობის ინდექსის განსაზღვრა.

№	კონსტრუქციული ელემენტების დასახელება	კონსტრუქციული ელემენტის მოკლე აღწერა	კონსტრუქციული ელემენტის ხვედრითი წილი	კონსტრუქციული ელემენტის ვარგისიანობის კოეფიციენტი	ვარგისიანობის კოეფიციენტი ვს (გრ.4Xგრ.5)/100
1	2	3	4	5	6
1	საძირკვლები	ლენტური და წერტილოვანი, მონოლითური რ/ბეტონის.	10	0,90	0,09
3	კედლები	რ/ბეტონის მსხვილი საკედლე ბლოკის,	36	0,90	0,32
4	ტიხრები	აგურის და წერილი სამშენებლო ბლოკების	8	0,95	0,08
5	გადახურვა	რ/ბეტონის ღრუგანიანი ფილები	20	0,95	0,19
6	ანგისეისმური სარტყლები	რ/ბეტონის მონოლითური ბეტონის	6	0,9	0,05
7	ლიობების შევსება	ლითონის და მეტალოპლასტმასის	8	0,9	0,07
8	სახურავი	პროფილირებული საფენის ხის კარკასზე და ლინიკრომის	12	1,0	0,12
	სულ:		100		0,926

სეისმომდგრადობის თვალსაზრისით შენობის ვარგისიანობის კოეფიციენტი გოლია: $შს = 0,926$

გამოსაკვლევი შენობისათვის სეისმომდგრადობის და საერთო ცვეთის თვალსაზრისით ნიშნადობის კოეფიციენტები $შს$ და $შც$ მიიღება შენობის დანიშნულების და მიწისძვრის ინტენსივობის შესაბამისად სათანადო ცხრილის მიხედვით. საანგარიშო ბალიანობა მირებულია - 8 ბალი.

აღნიშნული შენობისათვის $შს = 0,7$ $შც = 0,9$

სეისმომდგრადობის თვალსაზრისით შენობის საერთო ვარგისიანობის ხარისხი (საერთო ვარგისიანობის ინდექსი) ს30 განისაზღვრება ფორმულით $ს30 = (1 - (შფ \times შც)) \times შს \times შს$

ე.ი. $ს30 = (1 - 0,242 \times 0,9) \times 0,926 \times 0,7 = 0,507$




/ზ. ბერულავა/

შენობის კონსტრუქციული ელემენტების ტექნიკური მდგომარეობის პასპორტი

(ს/კ 43.31.55.176. შენობა 01/2)

№	დასახელება	დახასიათება
1	ობიექტის მისამართი	ქ. ზუგდიდი კოსტავას ქ. №9. (ს/კ 43.31.55.176)
2	პასპორტის შედგენის თარიღი	21.03.2022წ.
3	პასპორტის შემდგენი	შ.პ.ს. „ზუგდიდექსპერტიზა“
4	ობიექტის დანიშნულება	საგანმანათლებლო
5	სართულების რაოდენობა	2
6	ობიექტის მესაკუთრე	ანზორ ჩხაპელია (პ/ნ: 51002000139)
7	ობიექტის მოსარგებლე	შ.პ.ს. „საზოგადოებრივი კოლეჯი ზუგდიდის აკადემია“
8	შენობის კალასი	III
9	ექსპლუატაციაში შესვლის წელი	2008წ.
10	კონსტრუქციული სქემა	ჩაშენებული კარკასი
11	ობიექტის ფორმა გეგმაში	მარტივი, მართკუთხა კონფიგურაციის
12	შენობის პროექტის შედგენის წელი	2006წ.
13	მიწისქვესა სართულის არსებობა	მიწისქვეშა სართულის გარეშე
14	წარსულში შესრულებული სარეკონსტრუქციო სამუშაოები.	1. შენობის შიდა კოსმეტიკური სამუშაოები 2019-2020წ. 3. სახანძრო კიბის მოწყობა 2022წ.
15	ობიექტის სიმაღლე მიწის ზედაპირიდან	ორსსართულიანიო შენობია პარაპეტით მაქსიმალური სიმაღლე 8,75მ.
16	ობიექტის გაშენების ფართობი	516,63კვ.მ.
17	სამშენებლო მოცულობა	1033,2კვ.მ.
18	მზიდი კონსტრუქციები	
19	ფუნდამენტები	ლენტური და წერტილოვანი მონოლითური რ/ბეტონის.
20	კედლები	მზიდი კედლები - მსხვილი საკედლე ბლოკების. სისქით 400მმ.
21	სვეტები	რ/ბეტონის ზომით ჭრილში 400X400მმ.
22	გადახურვის ფილები	რ/ბეტონის ღრუტანიანი ფილების
23	სარტყლები	რ/ბეტონის 400X400მმ.
24	სახურავეჭემა კარკასი	ხის
25	სახურავი	პროფილირებული თუნუქის ფურცლების
26	ტიხრები	წვრილი სამშენებლო ბლოკის და აგურის
27	იატაკები	ლამინირებული პარკეტის, ხელოვნური გრანიტის და კერამიკული ფილების



28	კიბეები	რ/ბეტონის საფეხურები ლითონის ორტესებრ კოჭებზე.
29	შენობის ტექნიკური მდგომარეობის კატეგორია	გამოკვლევის მომენტისათვის შენობის კონსტრუქციული ელემენტები იმყოფება მუშა მდგომარეობაში.
30	ობიექტის ფოტოსურათი	



ს. ბერუღაია /ზ. ბერუღაია/

მზიდი კონსტრუქციების ტექნიკური მდგომარეობის განსაზღვრა

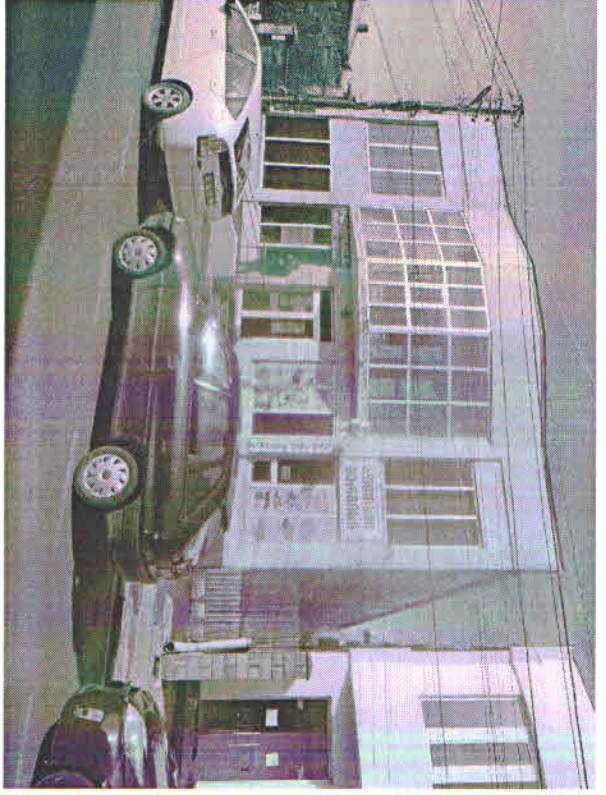
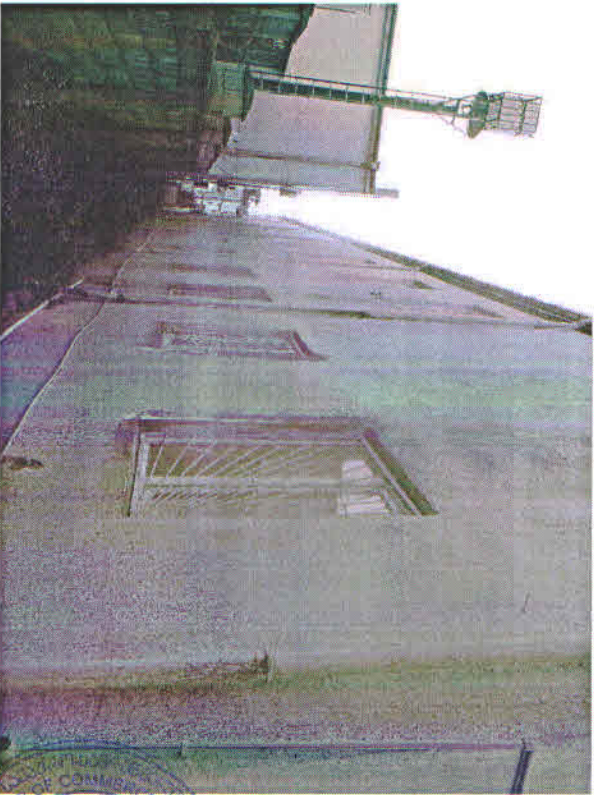
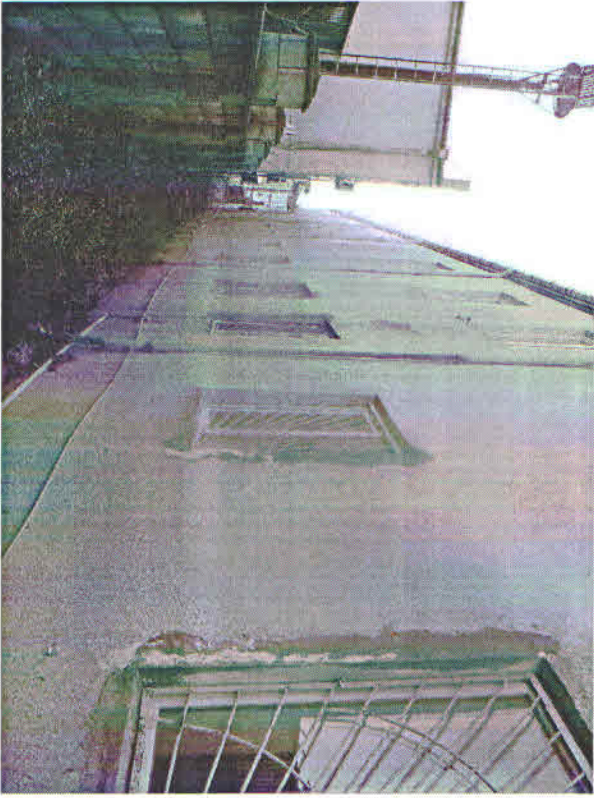
№	მზიდი კონსტრუქციების დასახელება	კონსტრუქციების ტექნიკური მდგომარეობა პროცენტებში მათი საერთო რაოდენობიდან		
		მუშა მდგომარეობაში	შეზღუდულ მუშა მდგომ.	ავარიული
1	ფუნდამენტები	100	0	0
2	კედლები	98	2	0
3	გადახურვის ფილები	100	0	0
4	სახურავი	88	12	0

მზიდი კონსტრუქციების ტექნიკური მდგომარეობის განმარტებები:

1. მუშა მდგომარეობა - ტექნიკური მდგომარეობის კატეგორია, როდესაც ზოგიერთი შესაფასებელი კონსტრუქციის პარამეტრები არ პასუხობს მოქმედი სამშენებლო ნორმების მოთხოვნებს, მაგრამ გამოვლენილი შეუსაბამობები ექსპლუატაციის კონკრეტულ პირობებში არ არღვევს შენობის მუშა მდგომარეობას და უზრუნველყოფილია კონსტრუქციების საჭირო მზიდუნარიანობა, არსებული დეფექტებისა და დაზიანებების ზემოქმედების გათვალისწინებით.
2. შეზღუდული მუშა მდგომარეობა - შენობის და კონსტრუქციის ტექნიკური მდგომარეობის კატეგორია, როდესაც არსებობს დეფექტები და დაზიანებები, რომლებმაც გამოიწვიეს კონსტრუქციის მზიდუნარიანობის დასუსტება, მაგრამ არ არსებობს მოულოდნელი ნგრევის, მდგრადობის დაკარგვის საფრთხე და შენობის ექსპლუატაცია შესაძლებელია ტექნიკური მდგომარეობის მონიტორინგის ან კონსტრუქციების აღდგენისა და გამაგრების აუცილებელი ღონისძიებების ჩატარების შემდეგ.
3. ავარიული მდგომარეობა - შენობის და კონსტრუქციის ტექნიკური მდგომარეობის კატეგორია, რომელსაც ახასიათებს კონსტრუქციების მზიდუნარიანობის ამოწურვისა და მათი ჩამონგრევის საშისრობის დამახასიათებელი დაზიანებები და დეფორმაციები, რომლებსაც შეუძლია გამოიწვიოს შენობის მდგრადობის დაკარგვა.



/ზ. ბერულავა/



ბაზრისაკვეთი (კაბაქოძის) სასახლის ფოტოგრაფიები (ს/კ 43.31.55.176 შენობა №01/2)





განთქცვლილი ობიექტის ამბავი შოტლანდიური (ა/კ 43.31.55.176 შოტლანდიური №01/2)



ბანკისაკვეთი ტერიტორია ამსახველი ფოტოგრაფიები (№ 43.31.55.176 შიდა ნაწილი №01/2)



განათსაკვეთი ტაბიკების განახლები ფოტო-შეანობი (№/3 43.31.55.176 შენობა №01/2)

